

## 11 - Сводный сметный расчет

Сводный сметный расчет (ССР) составляется на основе объектных сметных расчетов, а также сметных расчетов на дополнительные затраты, не учтенные в объектных и локальных сметах. В Комплексе они хранятся в справочнике Стройки. Для каждой стройки может быть создано любое количество сводных сметных расчетов.

### 11.1 - Формирование сводного сметного расчета

Комплекс поддерживает следующую иерархическую структуру строек: **Проект** → **Стройка** → **Очередь** → **Пусковой комплекс**.

Каждый узел из указанных выше может содержать неограниченное количество объектов и ССР. Специфика формирования ССР такова, что созданный в Проекте ССР содержит все объекты, привязанные как к узлу **Проект**, так и к узлам **Стройка**, **Очередь**, **Пусковой комплекс**. Таким образом, Комплекс обеспечивает расчет сводки затрат по всему проекту строительства.

На панели управления отображением данных в Менеджере выберите справочник Стройки.

В результате в **Менеджере** отобразится только структура **Стройки** (см. рис.1).

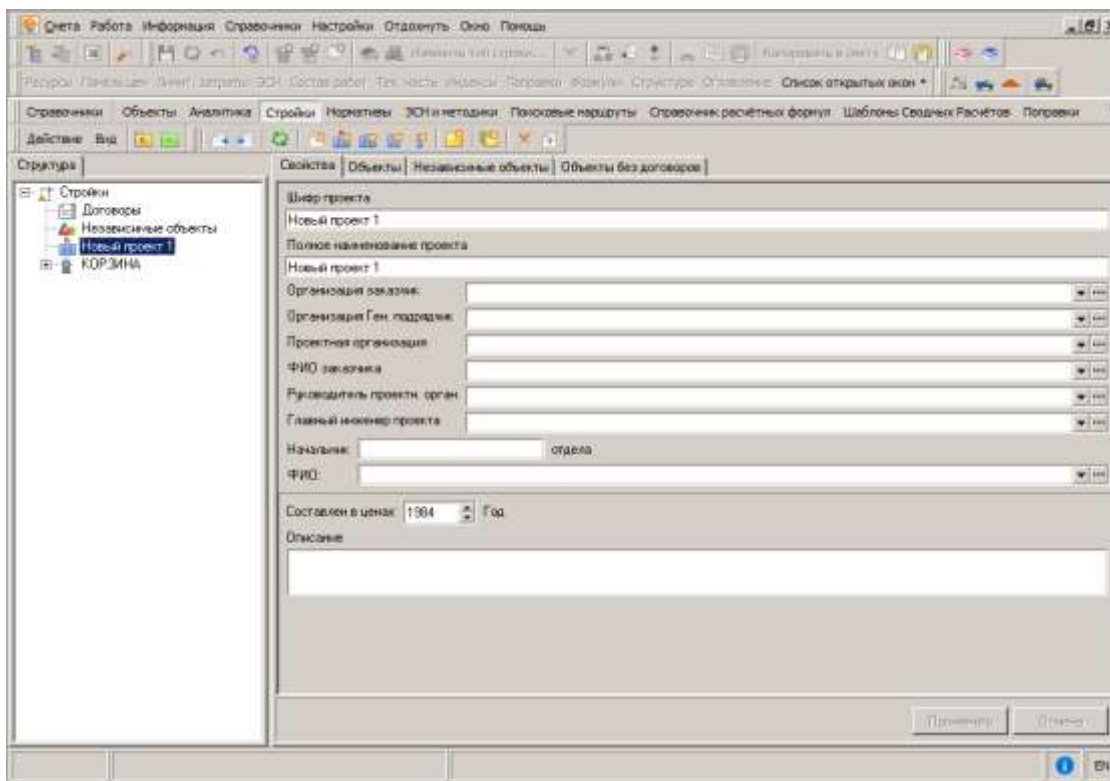


Рис. 1. Стройки

Для создания иерархии проекта необходимо нажать на соответствующие кнопки в панели инструментов:



- Создать Проект;



- Создать Стройку;



- Создать Очередь;



- Создать Пусковой комплекс.

Примерная структура проекта представлена на рис. 2.

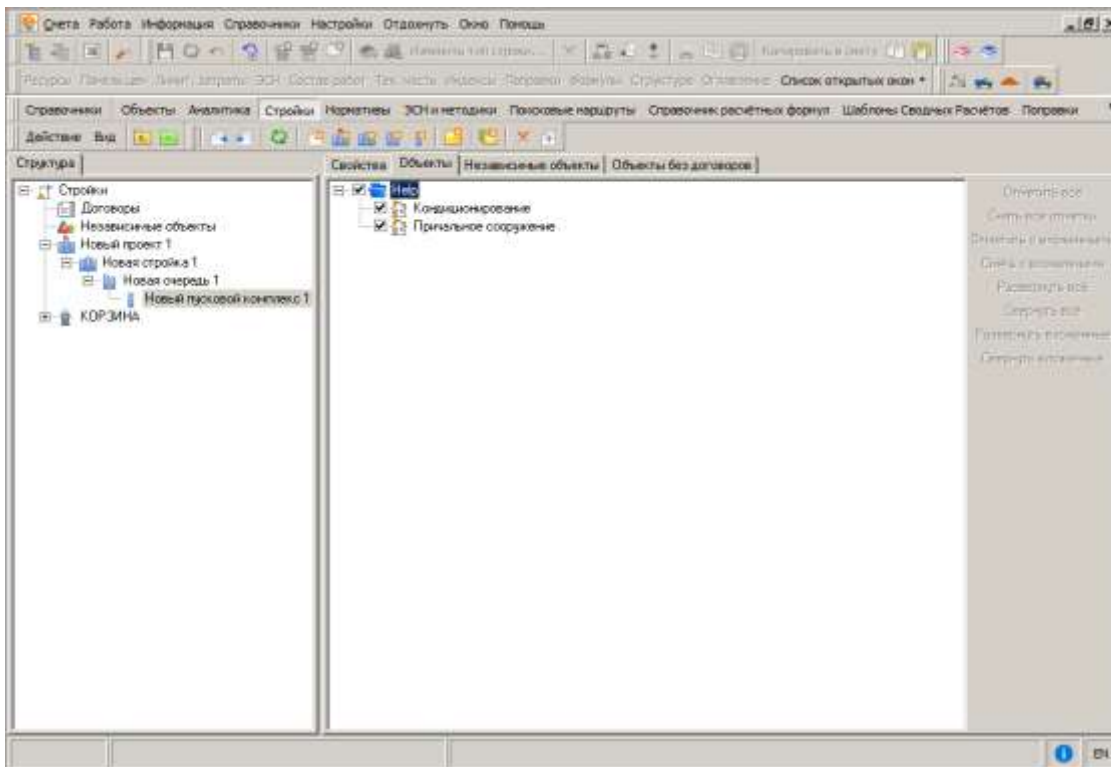



Рис. 2. Примерная структура проекта

Для создания ССР по пусковому комплексу необходимо нажать на кнопку  в панели инструментов. В результате в Пусковом комплексе появится узел с наименованием “Новый ССР 1”.

Для расчета ССР в двух и более уровнях цен необходимо в свойствах ССР определить соответствующие уровни. Для этого следует нажать на кнопку **Добавить** на закладке свойства ССР. В результате в свойствах ССР по умолчанию появится уровень цен на январь 2000 года. Аналогичным образом задаются уровни цен других периодов (см. рис. 3).

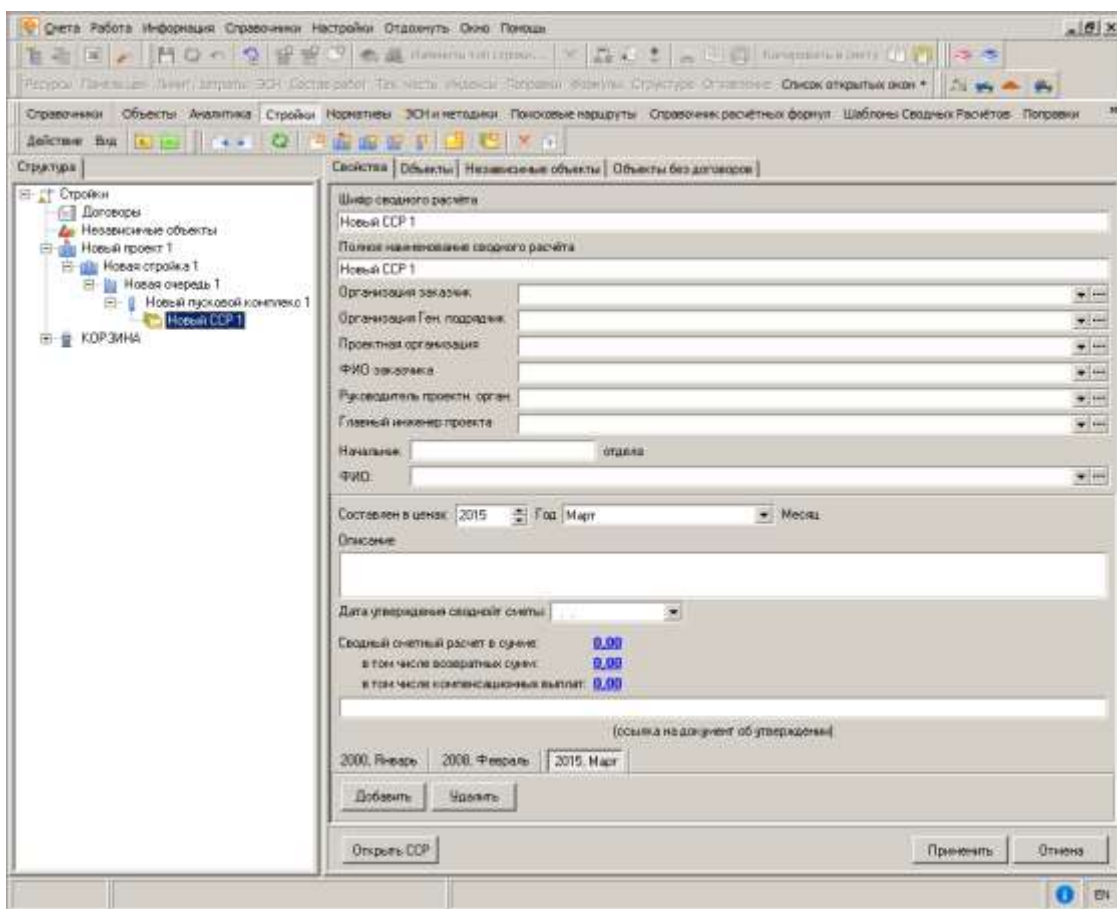


Рис. 3. Задано три уровня цен для расчета ССР

Для того чтобы осуществить разнесение объектов по главам ССР, необходимо двойным нажатием левой кнопки мыши открыть ССР и выбрать соответствующий шаблон расчета (см. рис. 4).

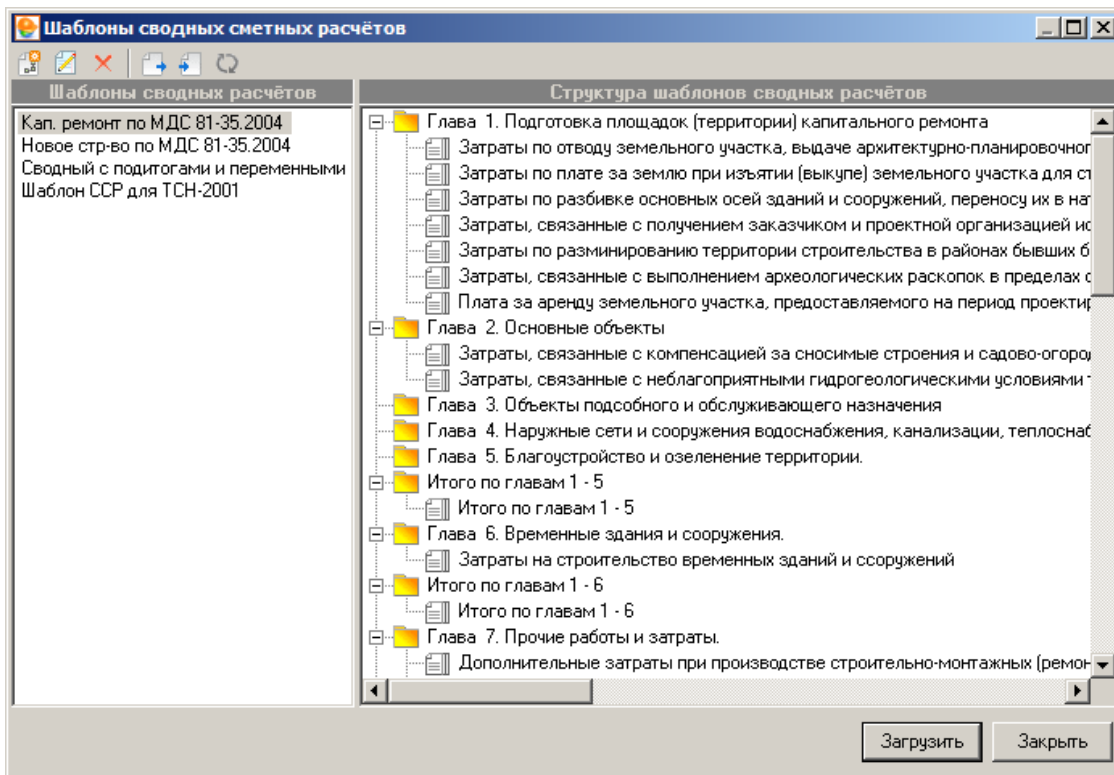


Рис. 4. Выбор шаблона для расчета ССР

В результате откроется окно ССР (см. рис. 5).

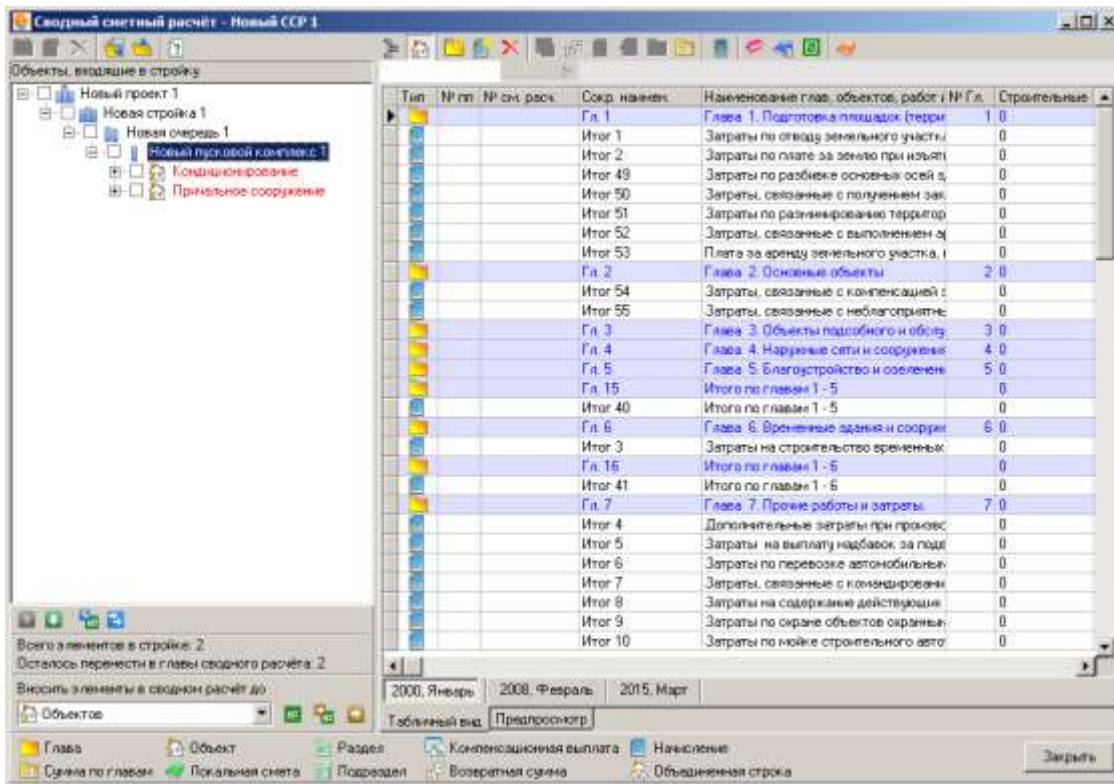




Рис. 5. Главное окно ССР

Комплекс позволяет в ручном или автоматическом режиме разнести объекты по соответствующим главам ССР.

В ручном режиме выполняется либо перетаскивание из области **Объекты, входящие в стройку** в содержательную часть ССР к конкретной главе, либо выделение нужных объектов (установка переключателей) и действие по кнопке  - **Перенести в сводный расчет**. Для автоматического режима переноса объектов в соответствующие главы достаточно нажать на кнопку  - **Перенести в сводный расчет по номерам глав**. Комплекс осуществит разнесение по соответствующим главам ССР, заданным в параметрах объектов.

Для автоматического добавления Объектов, Локальных смет, Разделов, Подразделов в соответствующие главы ССР, в зависимости от выбранного способа формирования, Комплекс позволяет указать номер главы ССР в параметрах каждого из элементов структуры. Значения номеров глав задаются вручную (см. рис. 6 и 7).

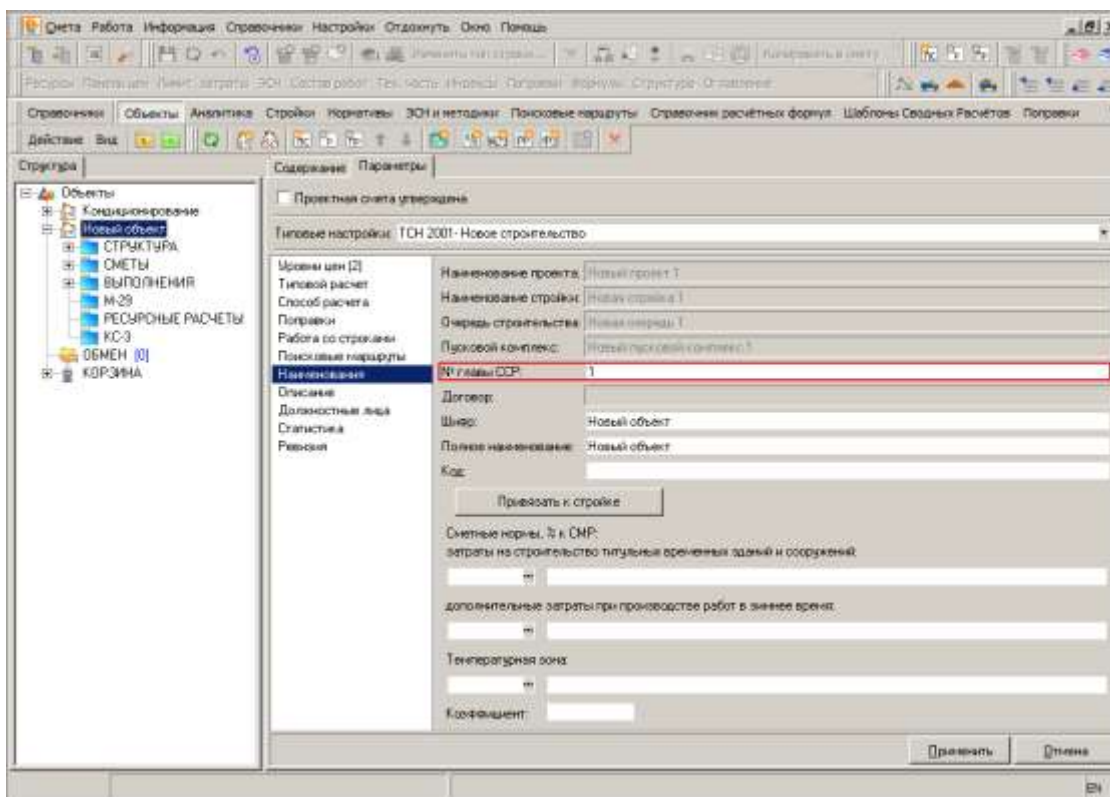


Рис. 6. Объект относится к 1-ой главе ССР

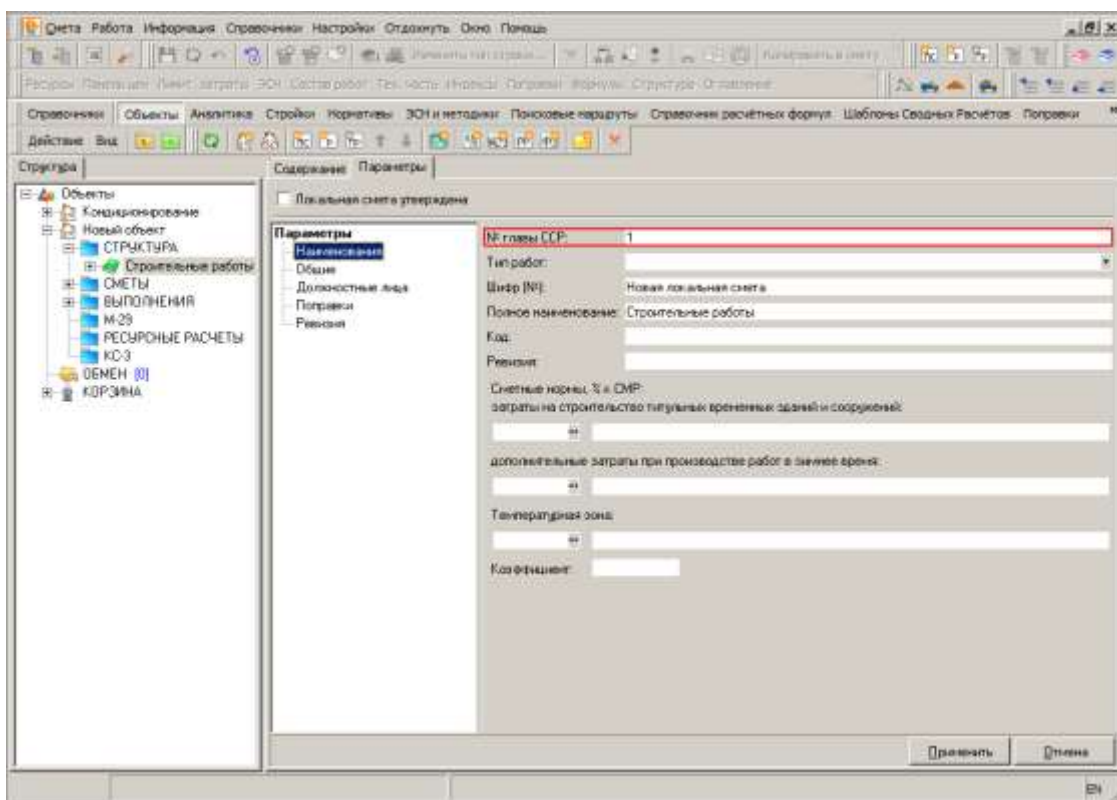


Рис. 7. Локальная смета относится к 1-ой главе ССР

В результате в ССР в соответствующих главах появятся строки с типом **Объект**, в ячейках по типам работ: **Строительные, Монтажные, Оборудование, Прочие** отобразятся соответствующие данным типам значения. В ячейке **Общ. стоимость** рассчитается общая стоимость по строке (см. рис. 8).

Сводный сметный расчет - Новый ССР 1

Тип	№ п/п	№ см. расч.	Сокр. наименов.	Наименование глав, объектов, работ	№ Гл.	Строительные	Монтажные	Оборудование	Прочие	Общ. стоимость
			Гл. 1	Глава 1. Подготовка площадок (терри	1	7 768,46	3 451,68	0	110 688,34	121 908,48
				Кондиционирование		7 768,46	3 451,68	0	110 688,34	121 908,48
			Итого 1	Затраты по отводу земельного участка		0	0	0	0	0
			Итого 2	Затраты по плате за землю при изъяти		0	0	0	0	0
			Итого 49	Затраты по разбивке основных осей з		0	0	0	0	0
			Итого 50	Затраты, связанные с получением зак		0	0	0	0	0
			Итого 51	Затраты по размещению территории		0	0	0	0	0
			Итого 52	Затраты, связанные с выполнением в		0	0	0	0	0
			Итого 53	Плата за аренду земельного участка, к		0	0	0	0	0
			Гл. 2	Глава 2. Основные объекты	2	0	0	0	0	0
				Примальное сооружение		0	0	0	0	0
			Итого 54	Затраты, связанные с компенсацией с		0	0	0	0	0
			Итого 55	Затраты, связанные с неблагоприятны		0	0	0	0	0
			Гл. 3	Глава 3. Объекты подсобного и обслу	3	0	0	0	0	0
			Гл. 4	Глава 4. Наружные сети и сооруже	4	0	0	0	0	0
			Гл. 5	Глава 5. Благоустройство и озелени	5	0	0	0	0	0
			Гл. 15	Итого по главам 1 - 5		7 768,46	3 451,68	0	110 688,34	121 908,48
			Итого 40	Итого по главам 1 - 5		7 768,46	3 451,68	0	110 688,34	121 908,48
			Гл. 6	Глава 6. Временные здания и сооруже	6	124,30	55,23	0	0	179,52
			Итого 3	Затраты на строительство временны		124,30	55,23	0	0	179,52
			Гл. 16	Итого по главам 1 - 6		7 892,76	3 506,91	0	110 688,34	122 088,00
			Итого 41	Итого по главам 1 - 6		7 892,76	3 506,91	0	110 688,34	122 088,00
			Гл. 7	Глава 7. Прочие работы и затраты	7	197,32	52,60	0	1 067,89	1 307,81
			Итого 4	Дополнительные затраты при произв		119,39	52,60	0	0	170,99
			Итого 5	Затраты на выплату надбавок за поде		0	0	0	0	0
			Итого 6	Затраты по перевозке автомобильны		0	0	0	284,99	284,99
			Итого 7	Затраты, связанные с кондициониро		0	0	0	0	0
			Итого 8	Затраты на содержание действующей		78,93	0	0	0	78,93

2000, Январь 2009, Февраль 2015, Март

Табличный вид Предпросмотр

Глава Объект Раздел Компенсационная выплата Начисление  
Сумма по главам Показатель сметы Подраздел Возвратная сумма Объединенная строка

Закрыть

Рис. 8. Общая стоимость по объектам

Комплекс автоматически рассчитает все начисления по тем главам, в которые были добавлены объекты, промежуточные итоги по главам и общий итог по сводному расчету (см. рис. 9).

Сводный сметный расчет - Новый ССР 1

Тип	№ п/п	№ см. расч.	Сокр. наименов.	Наименование глав, объектов, работ	№ Гл.	Строительные	Монтажные	Оборудование	Прочие	Общ. стоимость
			Итого 45	Затраты, связанные с осуществлени		0	0	0	227,99	227,99
			Итого 25	Затраты на возмещение единственн		0	0	0	0	0
			Итого 26	Затраты, связанные с арендировани		0	0	0	134,52	134,52
			Итого 27	Затраты по оплате услуг консульств		0	0	0	0	0
			Итого 56	Затраты, связанные с использованием		0	0	0	0	0
			Итого 57	Затраты на проведение специальны		0	0	0	0	0
			Итого 58	Затраты по содержанию горноспаса		0	0	0	0	0
			Гл. 17	Итого по главам 1 - 7		8 090,07	3 559,51	0	111 746,23	123 395,81
			Итого 42	Итого по главам 1 - 7		8 090,07	3 559,51	0	111 746,23	123 395,81
			Гл. 8	Глава 8. Технический надзор	8	0	0	0	1 414,35	1 414,35
			Итого 28	Затраты на содержание службы зака		0	0	0	1 357,35	1 357,35
			Итого 29	Средства на возмещение затрат по оп		0	0	0	57,00	57,00
			Гл. 18	Итого по главам 1-8		8 090,07	3 559,51	0	113 160,58	124 810,17
			Итого 46	Итого по главам 1-8		8 090,07	3 559,51	0	113 160,58	124 810,17
			Гл. 9	Глава 9. Проектные и изыскательски	9	0	0	0	249,62	249,62
			Итого 30	Средства на оплату проектных работ		0	0	0	0	0
			Итого 31	Средства на оплату изыскательских р		0	0	0	0	0
			Итого 32	Средства на оплату проведения актор		0	0	0	249,62	249,62
			Итого 33	Средства на оплату проведения экспе		0	0	0	0	0
			Итого 34	Средства, связанные с исполнени		0	0	0	0	0
			Итого 35	Суммы долевого участия		0	0	0	0	0
			Итого 36	Средства на возмещение затрат, вые		0	0	0	0	0
			Итого 59	Разработка тендерной документаци		0	0	0	0	0
			Гл. 10	ИТОГО ПО ГЛАВАМ 1-9		8 090,07	4 327,07	0	137 865,52	152 027,16
			Итого 37	Итого по разделам 1 - 9		8 090,07	3 559,51	0	113 410,20	126 059,79
			Итого 38	Средства на возмещение расходов по		161,80	71,19	0	2 268,20	2 501,20
			Итого 44	Средства на возмещение затрат по уп		82,52	36,31	0	1 156,78	1 275,61
			Итого 39	Средства на покрытие затрат по уплат		1 500,19	660,06	0	21 030,33	23 190,59

2000, Январь 2009, Февраль 2015, Март

Табличный вид Предпросмотр

Глава Объект Раздел Компенсационная выплата Начисление  
Сумма по главам Показатель сметы Подраздел Возвратная сумма Объединенная строка

Закрыть


Рис. 9. Общий итог по ССР

Также Комплекс автоматически рассчитает ССР по всем уровням цен, заданным в свойствах ССР.

Если уровни цен, заданные в ССР, не соответствуют уровням, по которым рассчитан тот или иной объект, а объект уже отнесен к какой-то главе, то Комплекс выделит красным шрифтом такие строки в ССР, уведомив тем самым пользователя о несоответствии примененных уровней цен (см. рис. 10).

Тип	№ п/п	№ см. расч.	Сокр. наименов.	Наименование глав, объектов, работ	№ Гл.	Строительные	Монтажные	Оборудование	Прочие	Общ. стоимость
			Гл. 1	Глава 1. Подготовка площадок (территория)	1	7 540,89	3 406,82	0	110 486,17	121 433,88
				Кондиционирование		7 540,89	3 406,82	0	110 486,17	121 433,88
			Итого 1	Затраты по отводу земельного участка		0	0	0	0	0
			Итого 2	Затраты по плате за землю при изъятии		0	0	0	0	0
			Итого 49	Затраты по разметке основных осей дорог		0	0	0	0	0
			Итого 50	Затраты, связанные с получением разрешения		0	0	0	0	0
			Итого 51	Затраты по размещению объектов		0	0	0	0	0
			Итого 52	Затраты, связанные с выполнением работ		0	0	0	0	0
			Итого 53	Плата за аренду земельного участка		0	0	0	0	0
			Гл. 2	Глава 2. Основные объекты	2	87 736 085,00	74 638,00	4 895 809,00	0	92 706 532,00
				Примысловое сооружение		87 736 085,00	74 638,00	4 895 809,00	0	92 706 532,00
			Итого 54	Затраты, связанные с компенсацией стоимости		0	0	0	0	0
			Итого 55	Затраты, связанные с неблагоприятными условиями		0	0	0	0	0
			Гл. 3	Глава 3. Объекты подсобного и обслуживающего назначения	3	0	0	0	0	0
			Гл. 4	Глава 4. Наружные сети и сооружения	4	0	0	0	0	0
			Гл. 5	Глава 5. Благоустройство и озеленение	5	0	0	0	0	0
			Гл. 15	Итого по главам 1 - 5		87 743 625,89	78 044,82	4 895 809,00	110 486,17	92 827 965,88
			Итого 40	Итого по главам 1 - 5		87 743 625,89	78 044,82	4 895 809,00	110 486,17	92 827 965,88
			Гл. 6	Глава 6. Временные здания и сооружения	6	1 403 898,01	1 248,72	0	0	1 405 146,73
			Итого 3	Затраты на строительство временных объектов		1 403 898,01	1 248,72	0	0	1 405 146,73
			Гл. 16	Итого по главам 1 - 6		89 147 523,90	79 293,54	4 895 809,00	110 486,17	94 233 112,61
			Итого 41	Итого по главам 1 - 6		89 147 523,90	79 293,54	4 895 809,00	110 486,17	94 233 112,61
			Гл. 7	Глава 7. Прочие работы и затраты	7	2 228 688,10	1 189,40	0	8 280 249,66	10 510 126,16
			Итого 4	Дополнительные затраты при производстве работ		1 337 212,86	1 189,40	0	0	1 338 402,26
			Итого 5	Затраты на выплату надбавок за пользование услугами		0	0	0	0	0
			Итого 6	Затраты по перевозке автомобильными средствами		0	0	0	2 230 670,44	2 230 670,44
			Итого 7	Затраты, связанные с командировками		0	0	0	0	0
			Итого 8	Затраты на содержание действующей инфраструктуры		891 475,24	0	0	0	891 475,24

Рис. 10. Объект не рассчитан в ценах на февраль 2008 года

В таком случае необходимо добавить в объект соответствующий уровень цен и пересчитать ССР, нажав на кнопку  в панели инструментов главного окна ССР.

Для экспорта ССР в **MS Excel** или **LibreOffice Calc** необходимо перейти в режим **Предпросмотр**, переключившись на одноименную вкладку (см. рис. 11).



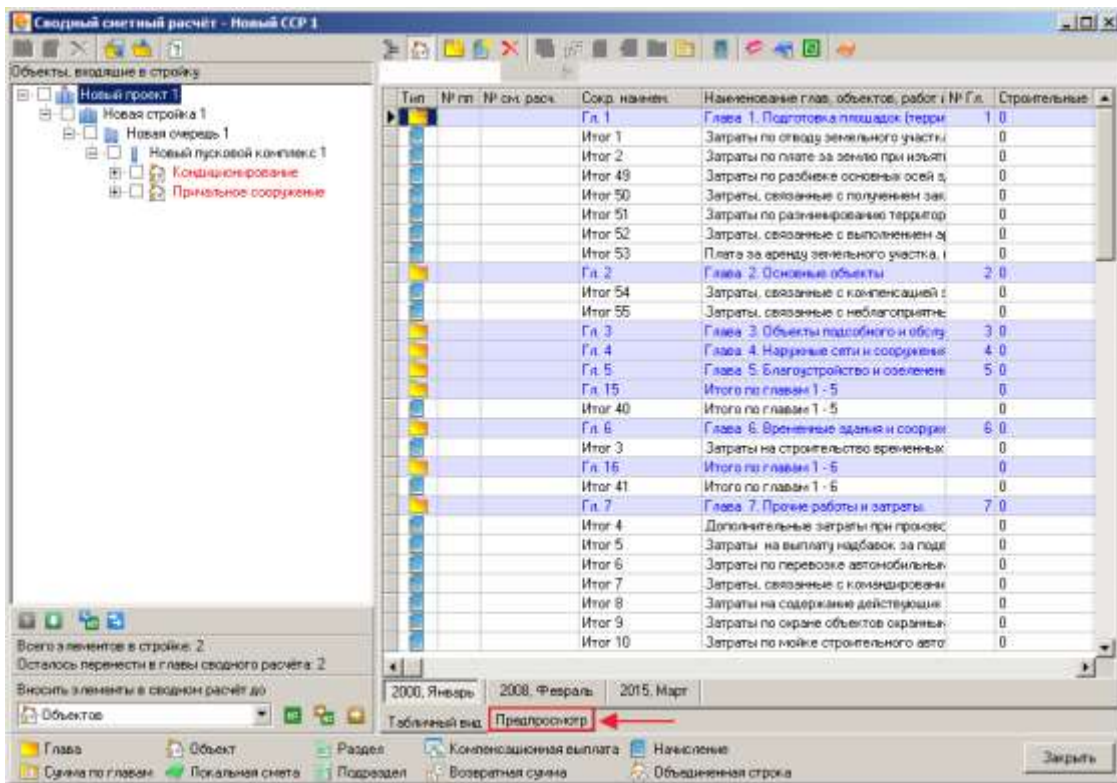


Рис. 11. Переключение в режим предпросмотра

После переключения в режим предпросмотра, необходимо отметить галочкой отчетную форму в выпадающем списке доступных документов и нажать на кнопку **Выбрать** (см. рис. 12).

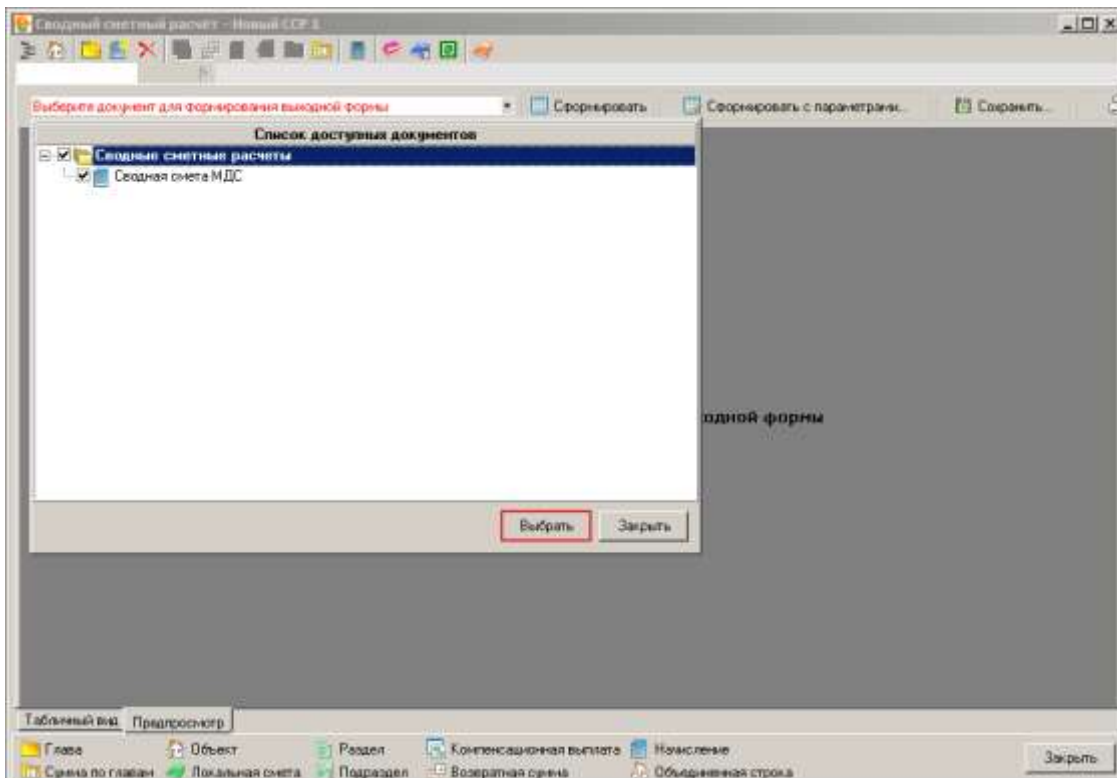


Рис. 12. Выбор отчетной формы

Дальнейшие действия аналогичны описанным в п. 5.13.

## 11.2 - Экспорт и импорт сводного сметного расчета

Формат обмена сводными сметными расчетами, разработанный с применением стандарта **XML**, предназначен как для обмена данными между экземплярами Комплекса, так и для взаимодействия между Комплексом и внешними системами.

### 11.2.1 - Экспорт сводного сметного расчета в формате XML

Для того, чтобы произвести экспорт ССР в формате **XML**, необходимо в Менеджере в секции Стройки выделить экспортируемый ССР, нажать правую кнопку мыши и в открывшемся контекстном меню выбрать пункт **Экспорт -> Сводного расчета в формате XML**. Данное меню также можно вызвать, нажав на кнопку **Действие в Менеджере** (см. рис. 1).

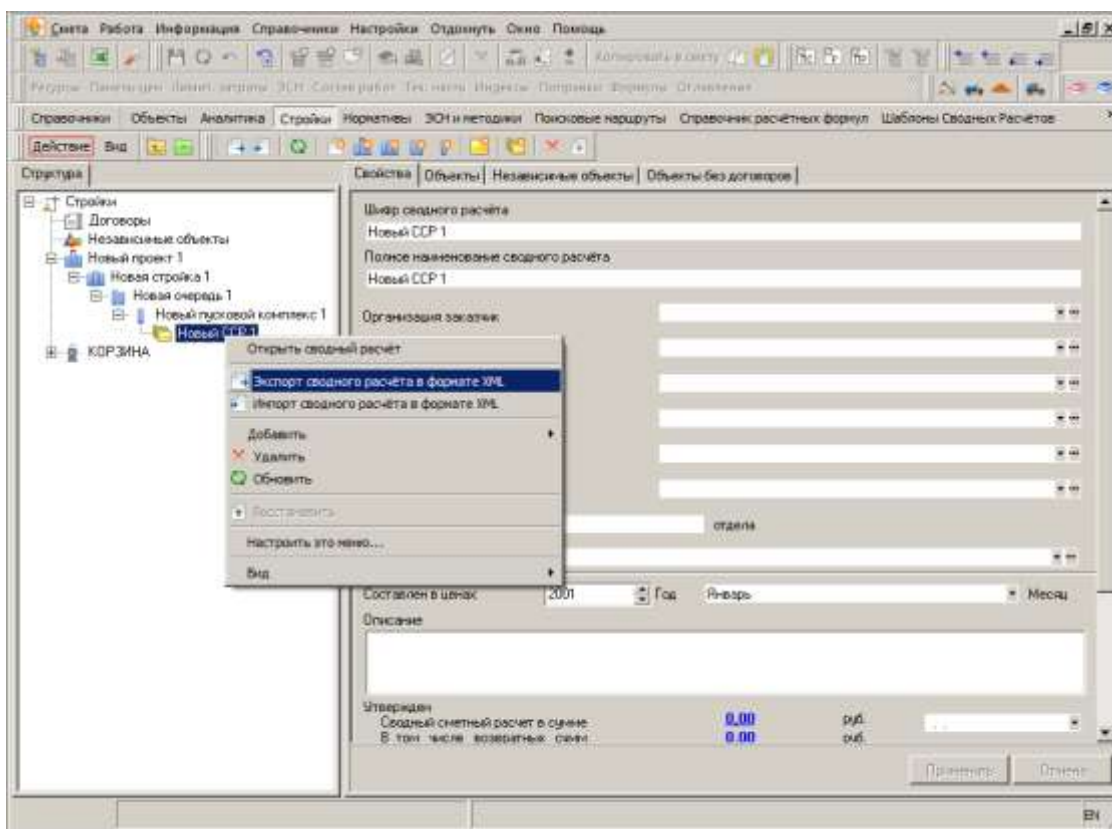


Рис. 1. Экспорт ССР в формате XML

Комплекс отобразит стандартный диалог сохранения файла, в котором необходимо выбрать, куда и под каким именем будет сохранен файл. (см. рис. 2).

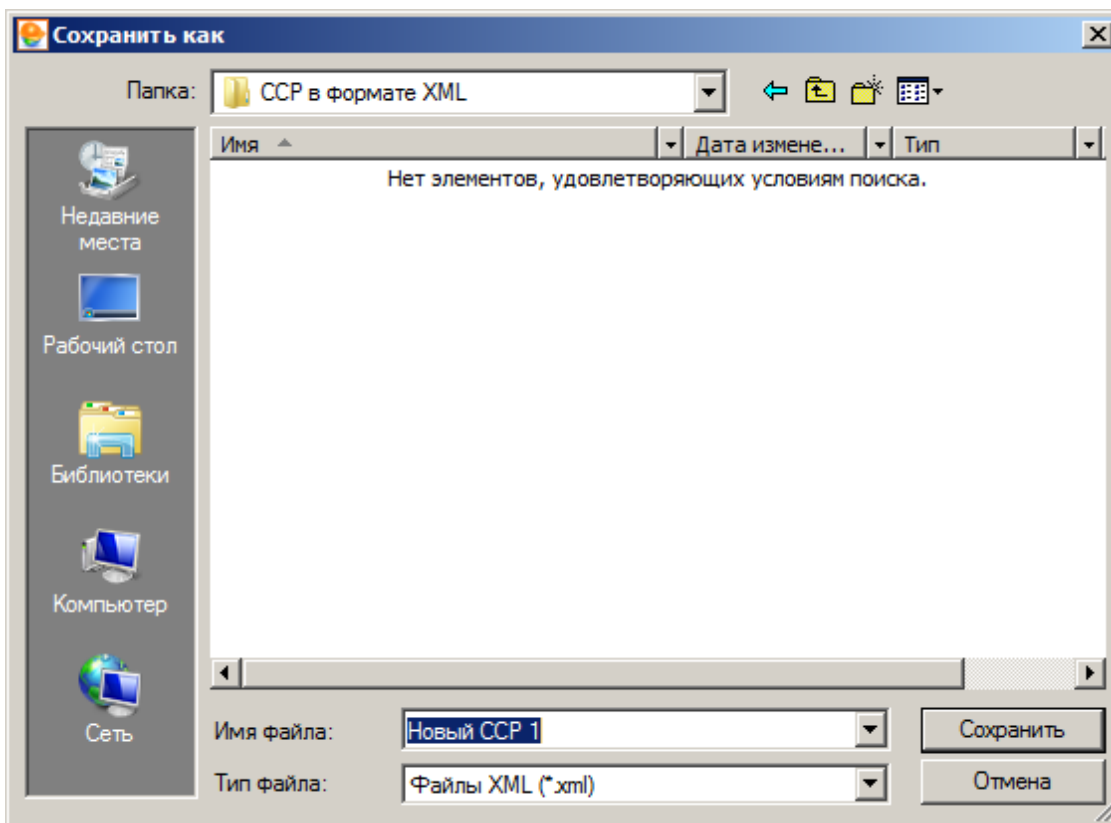
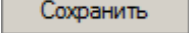


Рис. 2. Сохранение файла

После нажатия на кнопку , начнется процесс экспорта, который может занять некоторое время, в зависимости от размера экспортируемого ССР. По окончании процесса экспорта, сводный сметный расчет в формате **XML** будет сохранен по указанному ранее пути (см. рис. 3).

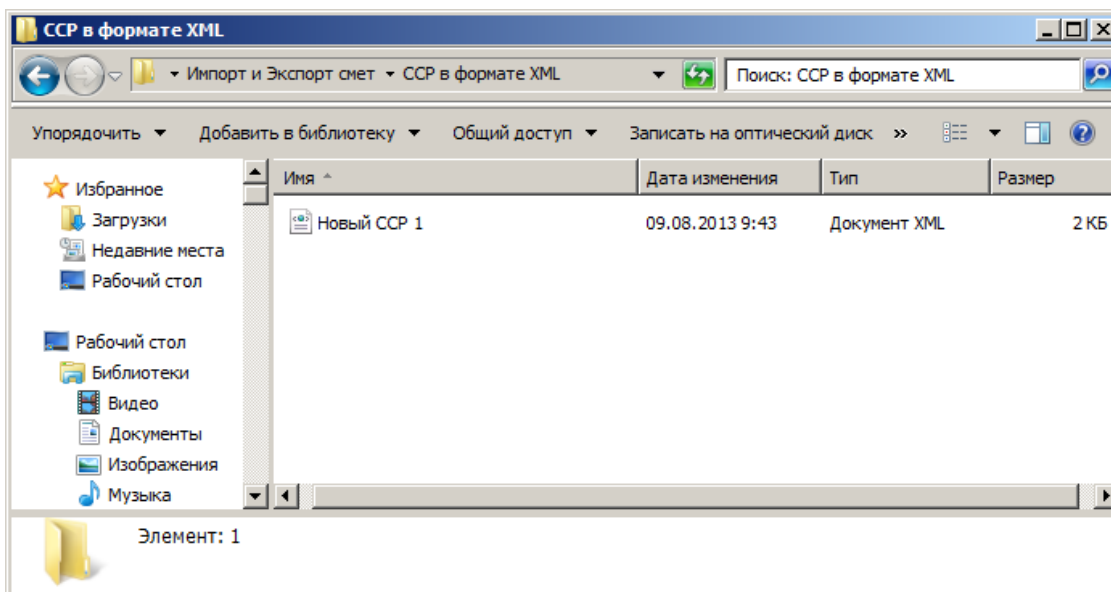


Рис. 3. Файл ССР в формате XML

## 11.2.2 - Импорт сводного сметного расчета в формате XML

Для того, чтобы произвести импорт ССР в формате **XML**, необходимо в Менеджере в секции Стройки выделить один из возможных узлов (Проект, Стройка, Очередь или Пусковой комплекс), в который будет импортирован ССР, нажать правую кнопку мыши и в открывшемся контекстном меню выбрать пункт **Импорт -> Сводного расчета в формате XML**. Данное меню также можно вызвать, нажав на кнопку **Действие** в Менеджере (см. рис. 1).

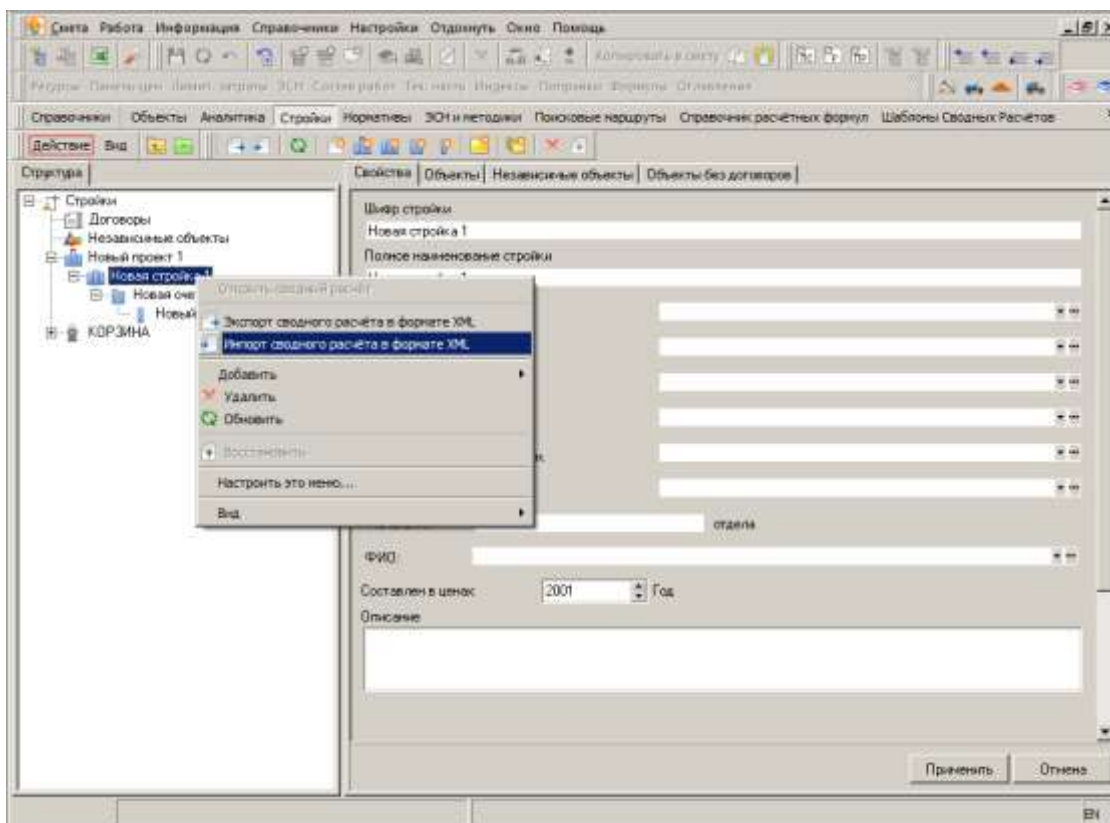


Рис. 1. Импорт ССР в формате XML

Комплекс отобразит стандартный диалог открытия файла, в котором необходимо выбрать файл для импорта (см. рис. 2).

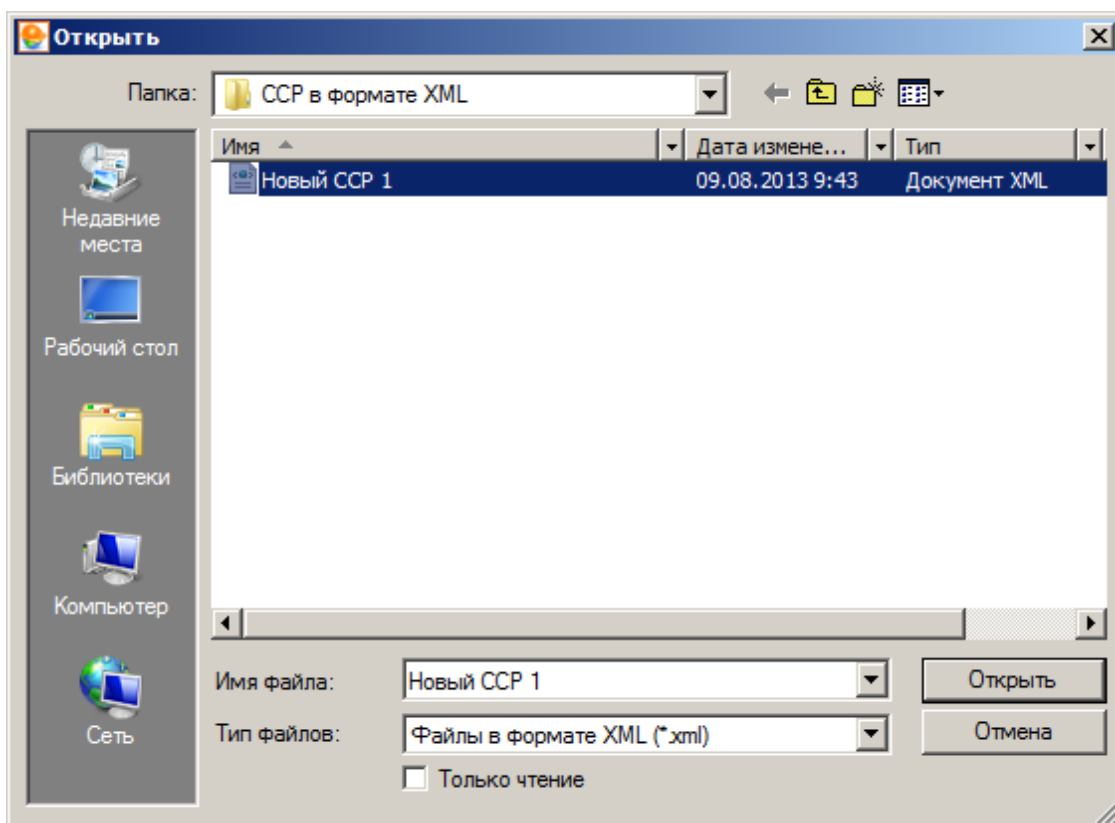
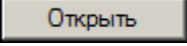


Рис. 2. Выбор файла

После нажатия на кнопку , начнется процесс импорта, который может занять некоторое время, в зависимости от размера импортируемого ССР. По окончании процесса импорта, в выбранном узле будет создан ССР с наименованием импортированного файла (см. рис. 3).

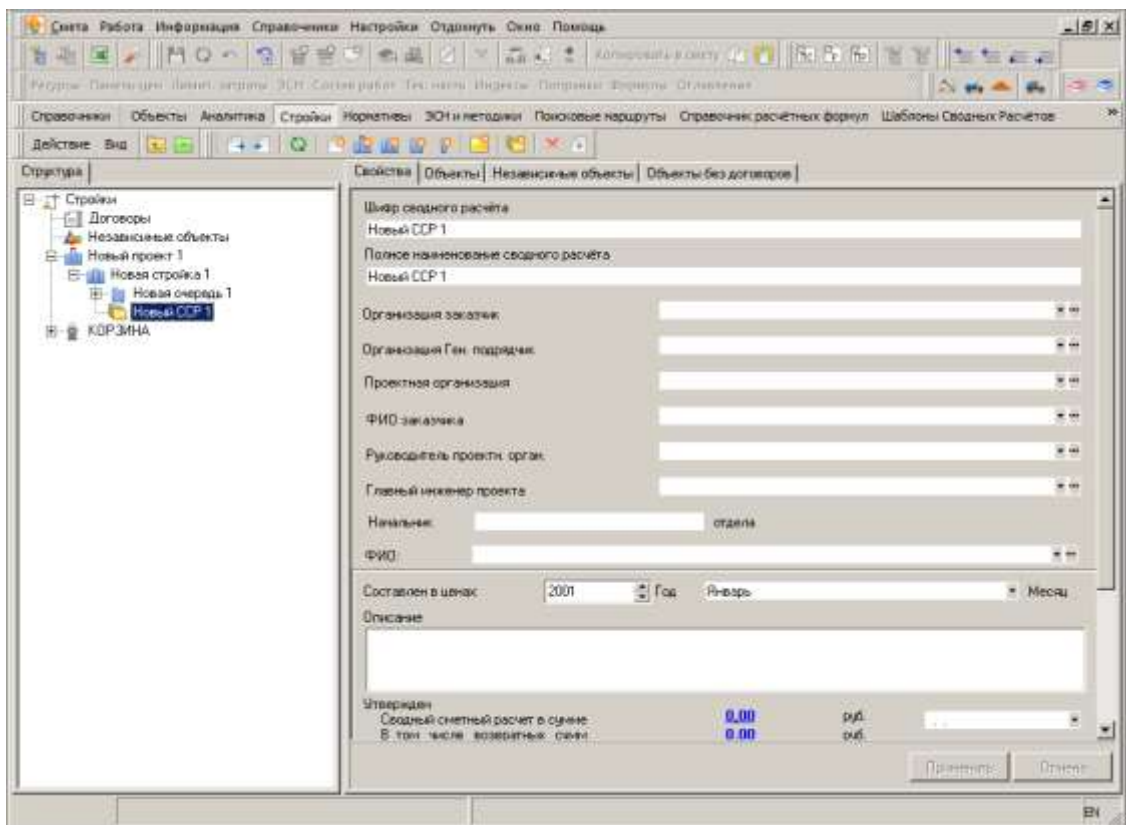


Рис. 3. Импортированный ССР