

## 13 - Мониторинг цен

Комплекс позволяет использовать фактические стоимости материалов напрямую из прайсов поставщиков.

При этом в программе введена возможность в реальном времени получать следующую информацию:

- имеются ли для ресурса цены в прайсах поставщиков;
- назначена ли цена на данный ресурс;
- данные о том, откуда была назначена цена (поставщик, прайс, позиция прайса);
- информация о том, какие коэффициенты применялись к позиции прайса при формировании цены.

Назначение цен из прайсов поставщиков осуществляется двумя способами:

- напрямую с прайса (при этом позиция прайса может быть не привязана к конкретному материалу);
- с материала родственного данному (находящегося в том же узле классификатора).

### 13.1 - Индикация наличия цен поставщиков

При наличии прайсов поставщиков, в окне **Проектная смета** отображается соответствующая индикация (см. рис. 1 и 2).

Строки ресурсов, для которых есть цены поставщиков, в графе **Обоснование** для ресурсов обозначаются пиктограммами:



- для данного ресурса в видах цен имеются привязанные цены поставщиков;



- для данного ресурса уже назначена цена из видов цен;



- показывает, что удален поставщик или прайс, с которого была назначена цена;



- имеются цены поставщиков из группы классификатора.

Тип	Учт	Дос в ц	Обоснование	Альтернативное обоснование	Наименование	Ед.изм. (краткас)	Базовый расход на ед.	Поправка	Расход на ед.
	<input checked="" type="checkbox"/>	<input type="checkbox"/>	1-3.1-23		Затраты труда рабочих, разряд работ 3.1	чел.-ч	23,26		23,26
	<input checked="" type="checkbox"/>	<input type="checkbox"/>	2		Затраты труда машинистов	чел.час	5,96		5,96
	<input checked="" type="checkbox"/>	<input type="checkbox"/>	021141	СЦЗМ Краснодар	Краны на автомобильном ходу при работе	маш.-ч	0,12		0,12
	<input checked="" type="checkbox"/>	<input type="checkbox"/>	120101	СЦЗМ Краснодар	Автогудронаторы 3500 л	маш.-ч	0,26		0,26
	<input checked="" type="checkbox"/>	<input type="checkbox"/>	120202	СЦЗМ Краснодар	Автогрейдеры среднего типа 99 (135) кВт (л	маш.-ч	2,33		2,33
	<input checked="" type="checkbox"/>	<input type="checkbox"/>	120910	СЦЗМ Краснодар	Катки дорожные самоходные на пневмокол	маш.-ч	2,06		2,06
	<input checked="" type="checkbox"/>	<input type="checkbox"/>	120911	СЦЗМ Краснодар	Катки дорожные самоходные на пневмокол	маш.-ч	0,59		0,59
	<input checked="" type="checkbox"/>	<input type="checkbox"/>	400001	СЦЗМ Краснодар	Автомобили бортовые грузоподъемностью	маш.-ч	0,34		0,34
	<input checked="" type="checkbox"/>	<input type="checkbox"/>	101-0782	ТССЦ Краснодар	Поковки из квадратных заготовок массой	т	0,0031		0,0031
	<input checked="" type="checkbox"/>	<input type="checkbox"/>	101-1580	ТССЦ Краснодар	Пленкообразующие материалы для дорожн	т	0,72		0,72
	<input checked="" type="checkbox"/>	<input type="checkbox"/>	101-1797	ТССЦ Краснодар	Эмульсия битумно-дорожная	т	0,04		0,04
	<input checked="" type="checkbox"/>	<input type="checkbox"/>	102-0025	ТССЦ Краснодар	Пиломатериалы хвойных пород. Бруски обр	м3	0,29		0,29
	<input checked="" type="checkbox"/>	<input type="checkbox"/>	408-0203	ТССЦ Краснодар	Смесь песчано-гравийная природная обога	м3	262,5		262,5

Рис. 1. Индикация ресурсных строк

Сметные строки также имеют индикацию, в графе №п/п:

- в ресурсной части присутствуют ресурсы, для которых имеются цены поставщиков;

- в ресурсной части одному или нескольким ресурсам назначены цены поставщиков.

Учт	№п/п	Обоснование	Наименование	Единица (краткая)	Количество	Уровень цен 2001 года											
					Всего	На единицу	Всего	ПЗ	Матер	ЗММ	ЭТ	Маш	О.ЭТ	Груд.маш	Нап.дрожк	Трансп	Ср
<input checked="" type="checkbox"/>	1	404-5057	Черепаша колымажка	1000 шт.	2	7 600	7 600	7 600	0	0	0	0	0	0	0	0	0
<input checked="" type="checkbox"/>	2	404-0204-99	Битум лаковой односторонней поверхность гладкая 250x120x65 колонки, тегель марки	1000 шт.	3	1 389,72	1 389,72	1 389,72	0	0	0	0	0	0	0	0	0
<input checked="" type="checkbox"/>	3	449-2201-1	Битум лаковой односторонней поверхность гладкая 250x120x65 тегель марки М-150	1000 шт.	4	400	400	400	0	0	0	0	0	0	0	0	0

Рис. 2. Индикация сметных строк

При наведении курсора на пиктограммы, информирующие о наличии цен поставщиков, Комплекс выдает всплывающие подсказки.

Всплывающая подсказка для ресурса (см. рис. 3) содержит информацию о том, имеются ли для данного материала цены в прайсах поставщиков. Если цена на этот материал уже назначена, то в подсказке отобразится информация о поставщике и материале, а также о прайс-листе, с которого назначена данная цена.

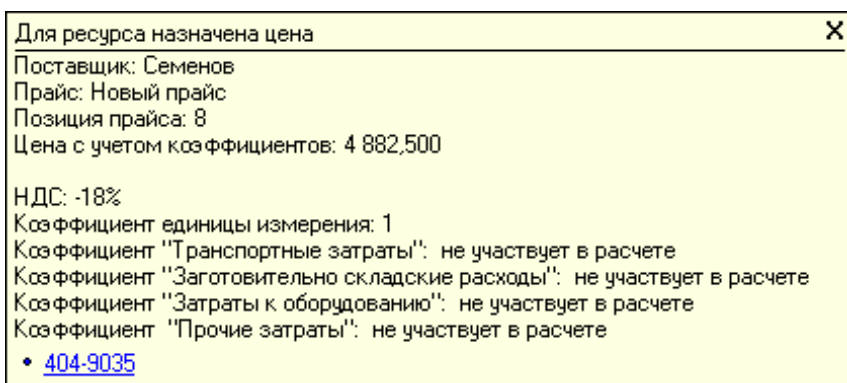


Рис. 3. Всплывающая подсказка для ресурса

Всплывающая подсказка для сметной строки (см. рис. 4) содержит информацию в виде списка ресурсов, для которых имеются/назначены цены из прайсов поставщиков, с указанием способа назначения цены (с прайса или с другого ресурса).

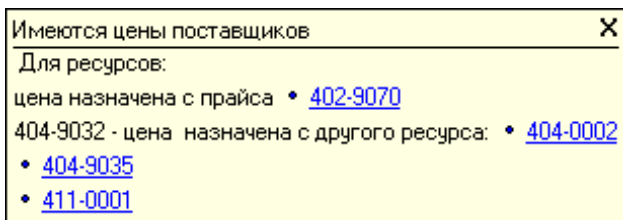


Рис. 4. Всплывающая подсказка для сметной строки

## 13.2 - Выбор цен из прайсов поставщиков

При наведении курсора мыши на пиктограмму, информирующую о наличии цен поставщиков на данный материал, появляется всплывающее окно с подсказкой, содержащее информацию о ценах поставщиков (см. п. 13.1). Чтобы применить к материалу цену из мониторинга или заменить ресурс, щелкните мышью по обоснованию ресурса внутри всплывающей подсказки, в результате чего откроется окно с информацией о ценах поставщиков (см. рис. 1 и 2).

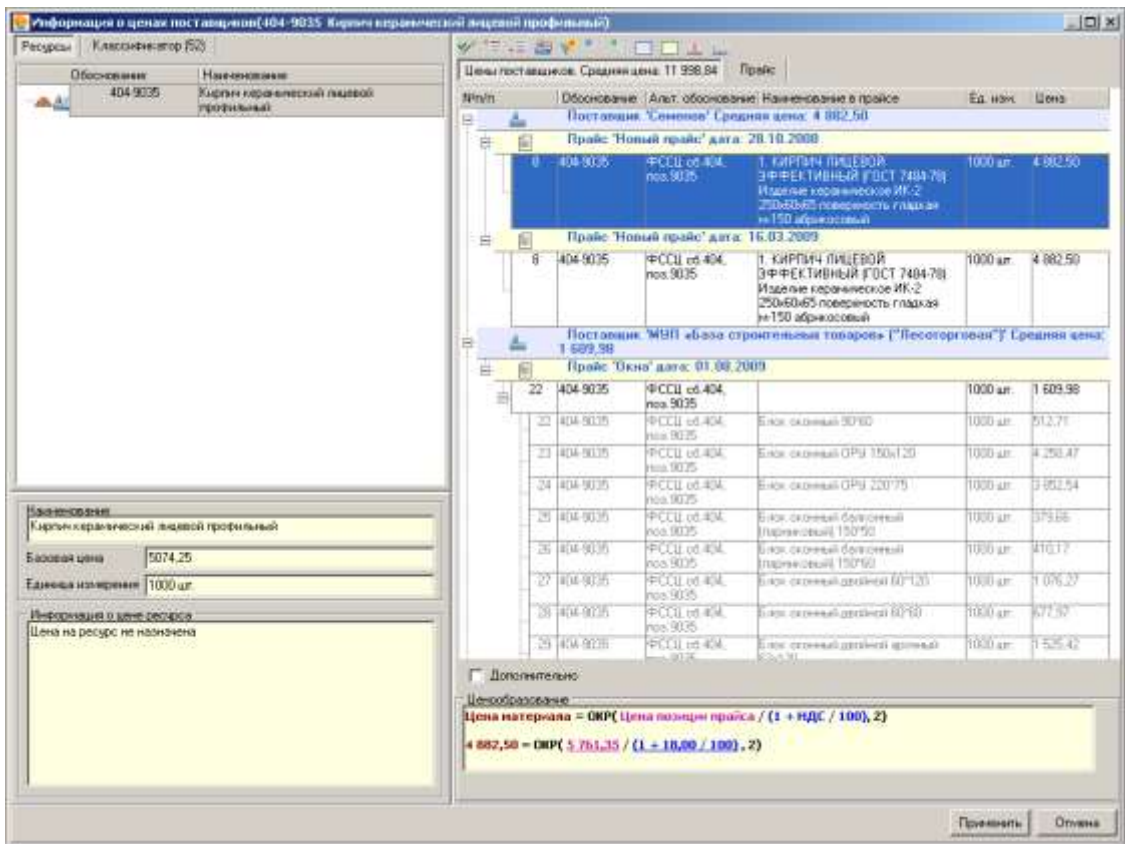


Рис. 1. Окно цен поставщиков, вкладка Ресурсы

В левой части окна цен поставщиков собрана информация о ресурсах, а в правой – о ценах поставщиков на эти ресурсы.

В правой части окна расположены следующие кнопки:



- Назначить;



- Копировать в смету как главную строку;



- Копировать в смету как подчиненную строку;



- Только “Любимые” поставщики;



- Фильтр по дате;




- Свернуть все узлы;




- Развернуть все узлы;



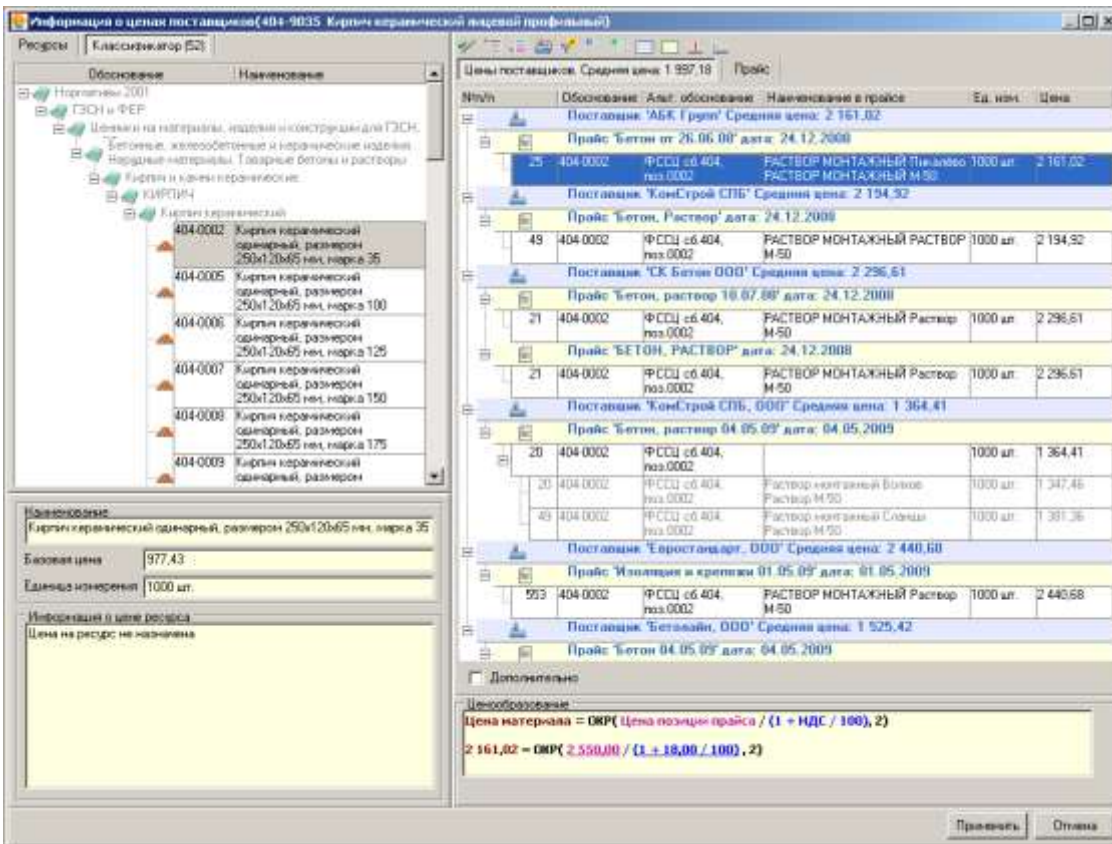
- Перейти к цене старого прайса;

 - Перейти к цене текущего прайса;

 - Перейти к максимальной цене;

 - Перейти к минимальной цене.

Левая часть окна цен поставщиков состоит из двух вкладок. Переключение между ними производится кнопками в верхней части панели. На вкладке **Ресурсы** выбранный пункт будет показан в ресурсной части соответствующей расценки (см. рис. 1), на вкладке **Классификатор** – в классификаторе (см. рис. 2). Число в скобках означает количество родственных материалов.



Информация о ценах поставщиков (404-9035 Кирпич керамический одинарный профильный)

Ресурсы | Классификатор (52)

Обновление: Наименование

ГЗОН и ФЕР

Цены на материалы, изделия и конструкции для ГЗОН

Бетонные, железобетонные и керамические изделия

Нарудные материалы. Товарные бетоны и растворы

Кирпичи и камни керамические

КИРПИЧ

Кирпич керамический

404-0002 Кирпич керамический одинарный, размером 250x120x65 мм, марка 35

404-0005 Кирпич керамический одинарный, размером 250x120x65 мм, марка 100

404-0006 Кирпич керамический одинарный, размером 250x120x65 мм, марка 125

404-0007 Кирпич керамический одинарный, размером 250x120x65 мм, марка 150

404-0008 Кирпич керамический одинарный, размером 250x120x65 мм, марка 175

404-0009 Кирпич керамический одинарный, размером

Наименование: Кирпич керамический одинарный, размером 250x120x65 мм, марка 35

Базовая цена: 977,43

Единица измерения: 1000 шт.

Информация о цене ресурса

Цена на ресурс не назначена

Цены поставщиков: Средняя цена: 1 957,18 Прайс

№/№п/п	Обновление	Алг. обновление	Наименование в прайсе	Ед. изм.	Цена
			Поставщик: 'АБК Групп' Средняя цена: 2 161,02		
			Прайс: Бетон от 26.06.00' дата: 24.12.2008		
25	404-0002	ФССД с6.404, лоз.0002	РАСТВОР МОНТАЖНЫЙ Пластиль 1000 шт. РАСТВОР МОНТАЖНЫЙ М-50	1000 шт.	2 161,02
			Поставщик: 'КонСтрой СПб' Средняя цена: 2 134,32		
			Прайс: Бетон, Раствор' дата: 24.12.2008		
49	404-0002	ФССД с6.404, лоз.0002	РАСТВОР МОНТАЖНЫЙ РАСТВОР М-50	1000 шт.	2 134,32
			Поставщик: 'СК Бетон ООО' Средняя цена: 2 236,51		
			Прайс: Бетон, раствор 10.07.88' дата: 24.12.2008		
21	404-0002	ФССД с6.404, лоз.0002	РАСТВОР МОНТАЖНЫЙ Раствор М-50	1000 шт.	2 236,51
			Прайс: 'БЕТОН, РАСТВОР' дата: 24.12.2008		
21	404-0002	ФССД с6.404, лоз.0002	РАСТВОР МОНТАЖНЫЙ Раствор М-50	1000 шт.	2 236,51
			Поставщик: 'КонСтрой СПб, ООО' Средняя цена: 1 364,41		
			Прайс: Бетон, раствор 04.05.09' дата: 04.05.2009		
20	404-0002	ФССД с6.404, лоз.0002		1000 шт.	1 364,41
20	404-0002	ФССД с6.404, лоз.0002	Раствор монтажный Бетон Раствор М-50	1000 шт.	1 347,46
43	404-0002	ФССД с6.404, лоз.0002	Раствор монтажный Сланца Раствор М-50	1000 шт.	1 301,36
			Поставщик: 'Евростандарт, ООО' Средняя цена: 2 440,68		
			Прайс: Изолация и крепежи 01.05.09' дата: 01.05.2009		
593	404-0002	ФССД с6.404, лоз.0002	РАСТВОР МОНТАЖНЫЙ Раствор М-50	1000 шт.	2 440,68
			Поставщик: 'Бетонлайн, ООО' Средняя цена: 1 525,42		
			Прайс: Бетон 04.05.09' дата: 04.05.2009		

Дополнительно

Ценообразование

Цена материала = ОКР(Цена позиции прайса / (1 + НДС / 100), 2)

2 161,02 = ОКР(2 550,00 / (1 + 18,00 / 100), 2)

Применить Отмена

Рис. 2. Окно цен поставщиков, вкладка Классификатор

Правая часть окна разделена на две вкладки. На одной (**Цены поставщиков**) отображаются ресурсы из мониторинга цен (см. рис. 2), на другой (**Прайс**) – привязанные к сборнику позиции прайса (см. рис. 3).

Информация о цене поставщика(404-9035 Кирпич керамический лицевой профильный)

Ресурсы Классификатор (52)

Обозначение: 404-9035 Назначение: Кирпич керамический лицевой профильный

Назначение: Кирпич керамический лицевой профильный

Базовая цена: 5074,25

Единица измерения: 1000 шт.

Информация о цене ресурса: Цена на ресурс не назначена

Цены поставщиков. Средняя цена: 11 900,04 Прайс

	A	B	D	E	F
22			соломенный М-150		9536,63
22			белые ночи М-150		11274,90
24			соломен. темн. М-150		9064,60
25	4.	Кирпич лицевой	абрикосовый М-150	тыс. шт.	8920,80
26		одинарный	красный М-125		8425,20
27		поверхность гладкая	глассе М-150		10159,80
28		250x120x65	терракотовый М-150		10980,90
29			темно-терр. М-150		12072,38
31			коричневый М-125		13196,92
33		Кирпич	слон.кость М-150		13748,18
34		лицевой	соломенный темный М-150		12300,59
35	5.	утолщенный	соломенный М-150		12912,48
36		250x120x80	абрикосовый М-125	тыс. шт.	10736,68
37		поверхность гладкая	красный М-125		11407,72
38			терракотовый М-150		14668,32
39		Кирпич	соломенный М-150		9657,90
40		лицевой	абрикосовый М-150		9044,70
41	6.	"Ручеек"	красный М-125	тыс. шт.	8549,10
42		250x120x65	терракотовый М-150		10617,07
43		поверхность рифленая	коричневый М-125		13876,07
44		Кирпич	соломенный М-150		9900,45
45		лицевой	абрикосовый М-150		9168,60
46	7.	"Панцирь черепахи"	красный М-125	тыс. шт.	8796,90
47		250x120x65	терракотовый М-150		10617,07
48		поверхность рифленая	коричневый М-125		14088,85

Ценообразование: Позиция не привязана к материалу. Цена материала = 5 947,20

Принять Отмена

Рис. 3. Окно цен поставщиков, вкладка Прайс

Если встать на конкретную позицию, то можно увидеть информацию о том, какие коэффициенты учитывались при привязке позиции прайса к материалу (см. рис. 2). Для каждого поставщика показывается средняя цена для данного материала по всем его прайсам. В заголовке вкладки **Цены поставщиков** указана средняя цена для данного материала по всем поставщикам.

Если на вкладке **Цены поставщиков** установлен флажок **Дополнительно**, то для каждой позиции прайса будут указаны его параметры: дата загрузки, изменения, информация о поставщике (см. рис. 4).

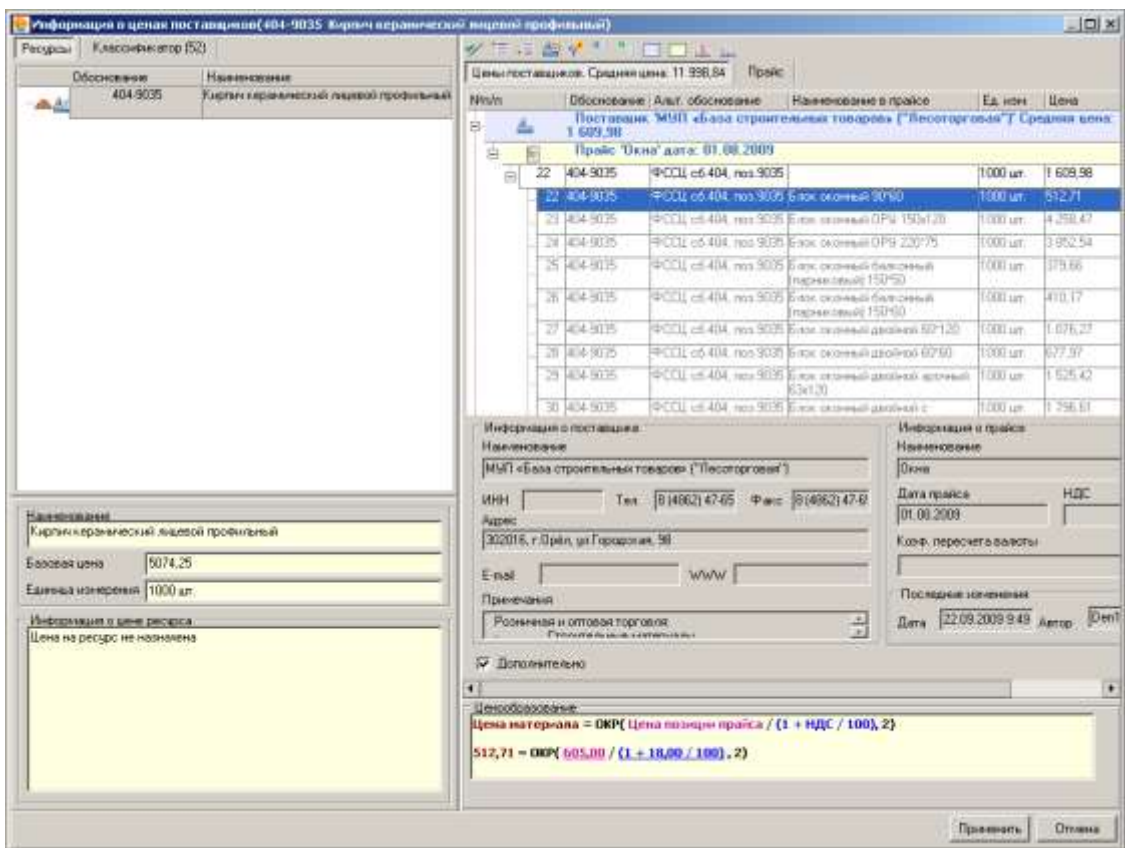


Рис. 4. Информация о прайсе и поставщике

Вкладка **Цены поставщиков** имеет контекстное меню, позволяющее:


- перейти к минимальной/максимальной цене;
- перейти к цене старого/текущего прайса;
- наложить фильтр по дате;
- свернуть/развернуть все узлы.

### 13.3 - Назначение цен из прайсов поставщиков

Режим назначения цен служит для выбора и назначения цены ресурсам непосредственно из прайсов поставщиков.

В данном режиме возможно назначение как на один ресурс, так и на группу ресурсов.

Для назначения цены на один ресурс, выберите нужную позицию и нажмите на кнопку **Применить**. После этого окно назначения закроется, и цена назначится в смету (М-29, Ресурсный расчет и т.п.).

Для группового назначения выберите цену для каждого ресурса кнопкой  **Назначить** (см. рис. 1). Находясь на вкладке **Цены поставщиков**, назначить цену для каждого ресурса можно также двойным кликом мыши. После этого цена назначается

конкретно в открытый объект (Проектную смету, Ресурсный расчет, М-29 и т.п.) при помощи кнопки **Применить**.

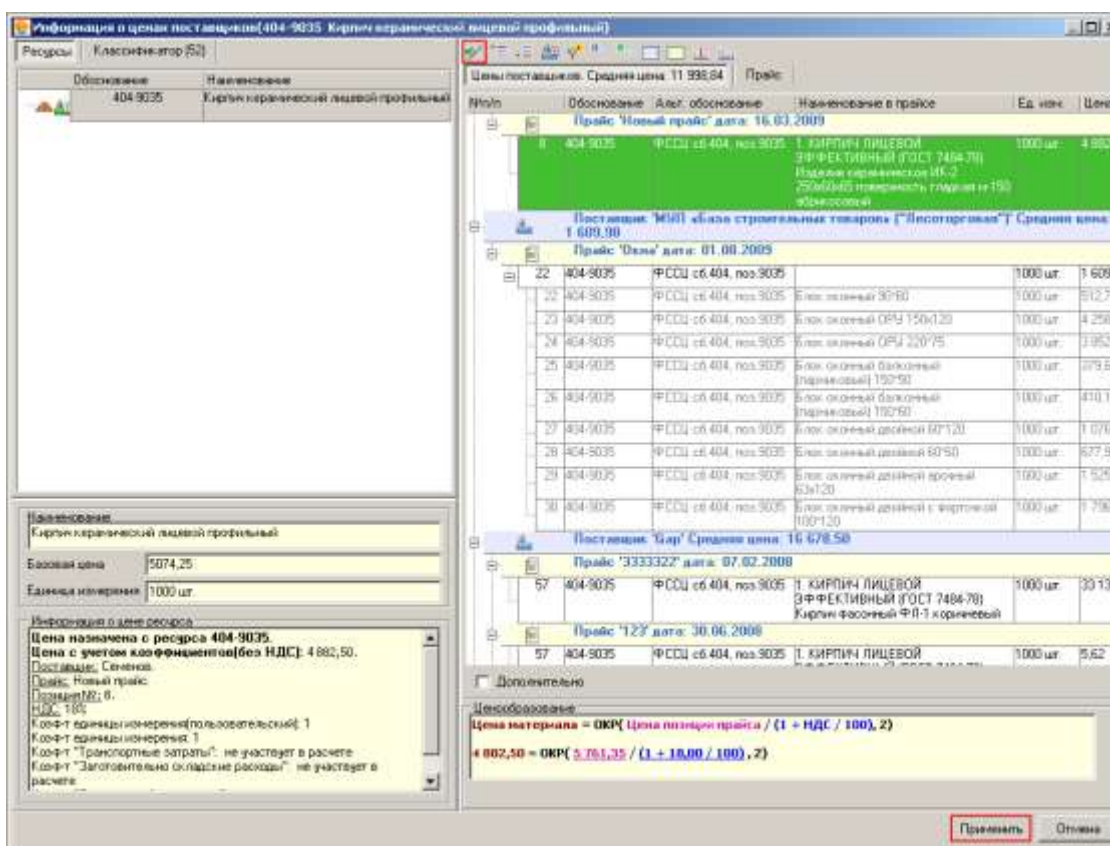


Рис. 1. Назначение цены

Варианты назначения цены:

- цена может быть назначена из позиций прайсов, привязанных к данному материалу;
- цена может быть назначена из позиций прайсов, привязанных к родственным материалам (находящимся в том же классификаторе);
- цена может быть назначена напрямую из прайса. При этом, если позиция не привязана ни к одному материалу, то необходимо указать коэффициент пересчета единиц измерения (см. рис. 2);
- цена может быть назначена непосредственно для сметной строки.



Рис. 2. Выбор коэффициента пересчета

Список прайсов, с которых возможно назначение цены, включает в себя прайсы поставщиков, для которых существуют позиции, привязанные как к самому материалу, так и к родственным ему (находящимся в том же классификаторе).

### 13.4 - Поиск по ценам поставщиков


Режим поиска по ценам поставщиков служит для поиска позиций в прайсах поставщиков по следующим критериям:

- фрагменту наименования;
- цене материала;
- дате прайса.

Цену из найденных позиций можно сразу назначить на выбранный ресурс.

Поиск доступен в:

- Смете, актах;
- М-29;
- Ресурсном расчете;
- Замене ресурсов.

Поиск осуществляется либо нажатием кнопки , либо нажатием комбинации клавиш <Ctrl+F> (см. рис. 1).

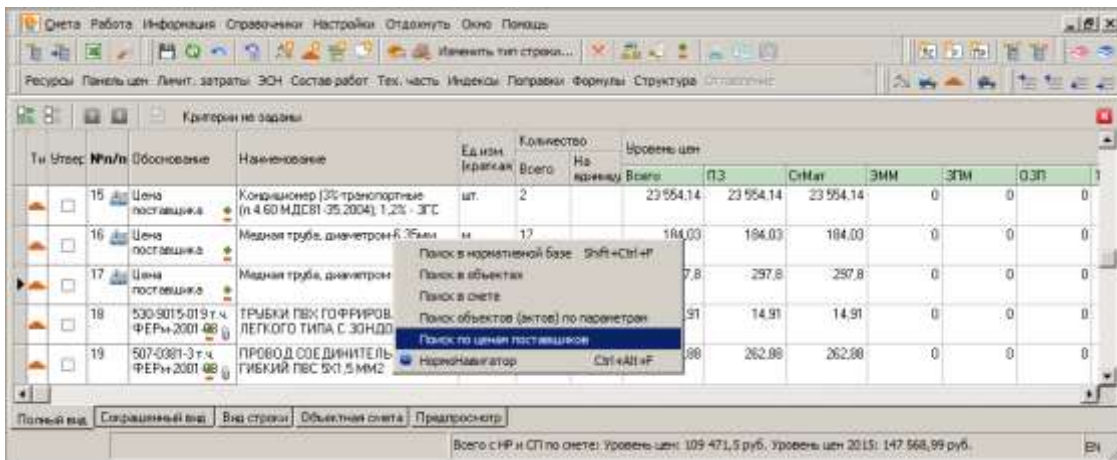


Рис. 1. Меню поиска

В меню поиска выберите пункт **Поиск по ценам поставщиков**. В результате появится окно поиска (см. рис. 2 и 3).

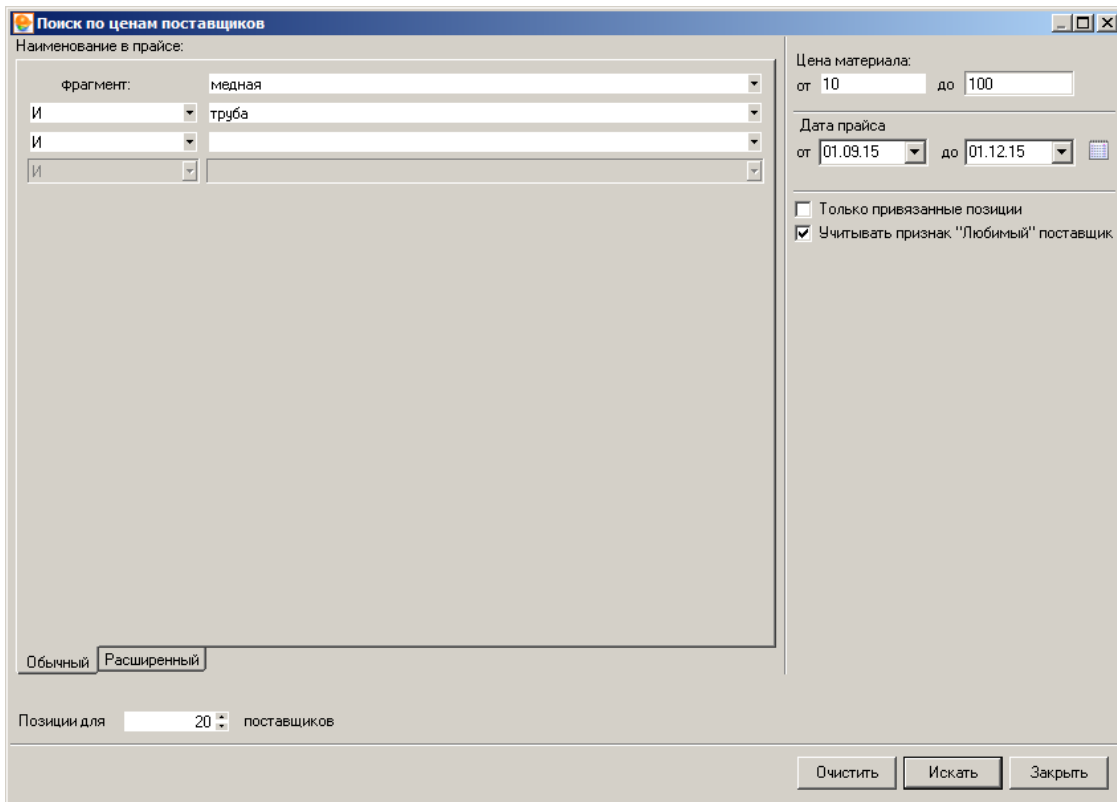


Рис. 2. Окно поиска по ценам поставщиков (обычный поиск)

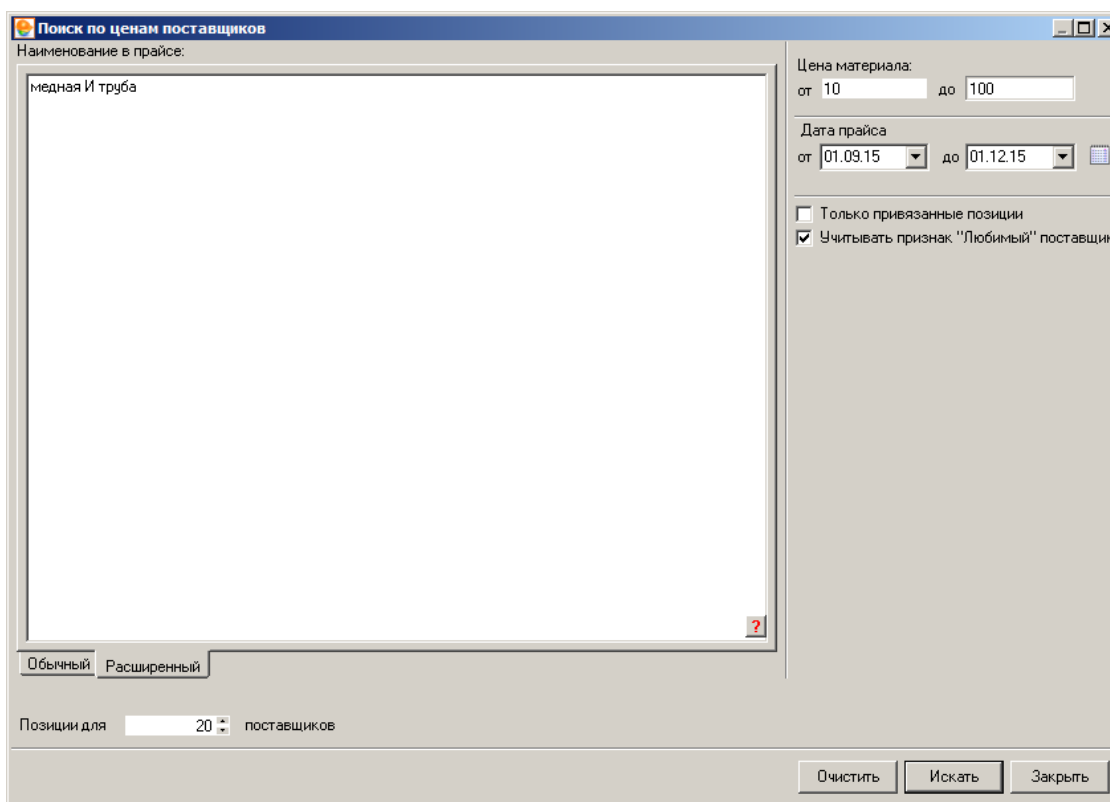


Рис. 3. Окно поиска по ценам поставщиков (расширенный поиск)

Параметры поиска:

- **Наименование** – может содержать фрагменты наименования искомого материала;
- **Цена материала** – интервал цен для позиций прайсов поставщиков;
- **Дата прайса** – интервал дат прайсов поставщиков;
- **Позиции для ... поставщиков** – количество поставщиков, позиции которых будут отображены в окне результатов поиска. При этом будут выбраны поставщики, имеющие максимальное количество найденных позиций;
- **Только привязанные позиции** – при выборе этой опции поиск будет осуществляться только по привязанным позициям прайсов поставщиков, иначе - по всем позициям прайсов, включая не привязанные;
- **Учитывать признак “Любимый” поставщик** - поиск будет произведен только среди тех поставщиков, цены из прайсов которых наиболее часто применяются для назначения.

Для осуществления поиска нажмите на кнопку **Искать**.

### 13.5 - Расчет сметы по макс\мин ценам

Комплекс позволяет рассчитывать смету по минимальным и максимальным ценам из мониторинга, определяя, таким образом, вилку стоимостей. Для расчета щелкните

правой клавишей мыши по любой ячейке сметной таблицы и в контекстном меню выберите пункт **Действия – Рассчитать по макс\мин стоимости**.

В появившемся окне (см. рис. 1) следует задать параметры пересчета.

Обоснование	Наименование	Ед.Изм.	Суммарная стоим...	Базовая стоим...	Минимальная ...	Максимальная ...
101-0009	Асбест хризотилковый марки К-6-30	т	753,63	3 925,16		
101-0072	Битумы нефтяные строительные изоляционные БНИ-IV-3, БНИ-IV, БНИ-V	т	519,29	1 881,50		
101-0073	Битумы нефтяные строительные марки БН-90/10	т	6 987,89	1 881,50	10 338,98	14 009,53
101-0073	Битумы нефтяные строительные марки БН-90/10	т	5 407,70	13 655,80	10 338,98	14 009,53
101-0074	Битумы нефтяные строительные марки БН-70/30	т	1 179,70	1 881,50	13 644,10	13 655,80
101-0074	Битумы нефтяные строительные марки БН-70/30	т	777,71	13 644,10	13 644,10	13 655,80
101-0287	Плитки керамические для полов гладкие неглазурованные одноцветные с красителем квадратные и прямоугольные	м2	8 969,88	87,94		
101-0593	Мастика битумно-битилкаччковая	т	5 896,89	58 968,93		

Рис. 1. Расчет сметы по макс\мин ценам

Основную часть окна занимает таблица с перечнем использованных в смете ресурсов. Для каждого ресурса указана:

- **Суммарная стоимость** – стоимость данного объема ресурса по всей смете;
- **Базовая стоимость** – стоимость единицы ресурса;
- **Минимальная стоимость** – расчет суммарной стоимости ресурса при минимальных ценах, выбранных из мониторинга;
- **Максимальная стоимость** – то же, но при максимальных ценах.

Переключение режима расчета – по минимальной или по максимальной стоимости – осуществляется выбором из выпадающего меню, которое расположено в нижней части окна.

Для корректного расчета следует указать период, за который производится подбор цен, в поле **Период с**.

В поле **Расчет** выберите пункт:

- **Всех сметных ресурсов** – в этом случае подбор цен будет осуществляться для всех ресурсов сметы – как учтенных, так и неучтенных;
- **Ресурсов в смете** – цены будут назначены только неучтенным ресурсам.

После задания параметров нажмите **Рассчитать**. После этого смета будет пересчитана в соответствии с указанными параметрами.