

11 - Сводный сметный расчет

Сводный сметный расчет (ССР) составляется на основе объектных сметных расчетов, а также сметных расчетов на дополнительные затраты, не учтенные в объектных и локальных сметах. В Комплексе они хранятся в справочнике Стройки. Для каждой стройки может быть создано любое количество сводных сметных расчетов.

11.1 - Формирование сводного сметного расчета

Комплекс поддерживает следующую иерархическую структуру строек: **Проект** → **Стройка** → **Очередь** → **Пусковой комплекс**.

Каждый узел из указанных выше может содержать неограниченное количество объектов и ССР. Специфика формирования ССР такова, что созданный в Проекте ССР содержит все объекты, привязанные как к узлу **Проект**, так и к узлам **Стройка**, **Очередь**, **Пусковой комплекс**. Таким образом, Комплекс обеспечивает расчет сводки затрат по всему проекту строительства.

На панели управления отображением данных в Менеджере выберите справочник Стройки.

В результате в **Менеджере** отобразится только структура **Стройки** (см. рис.1).

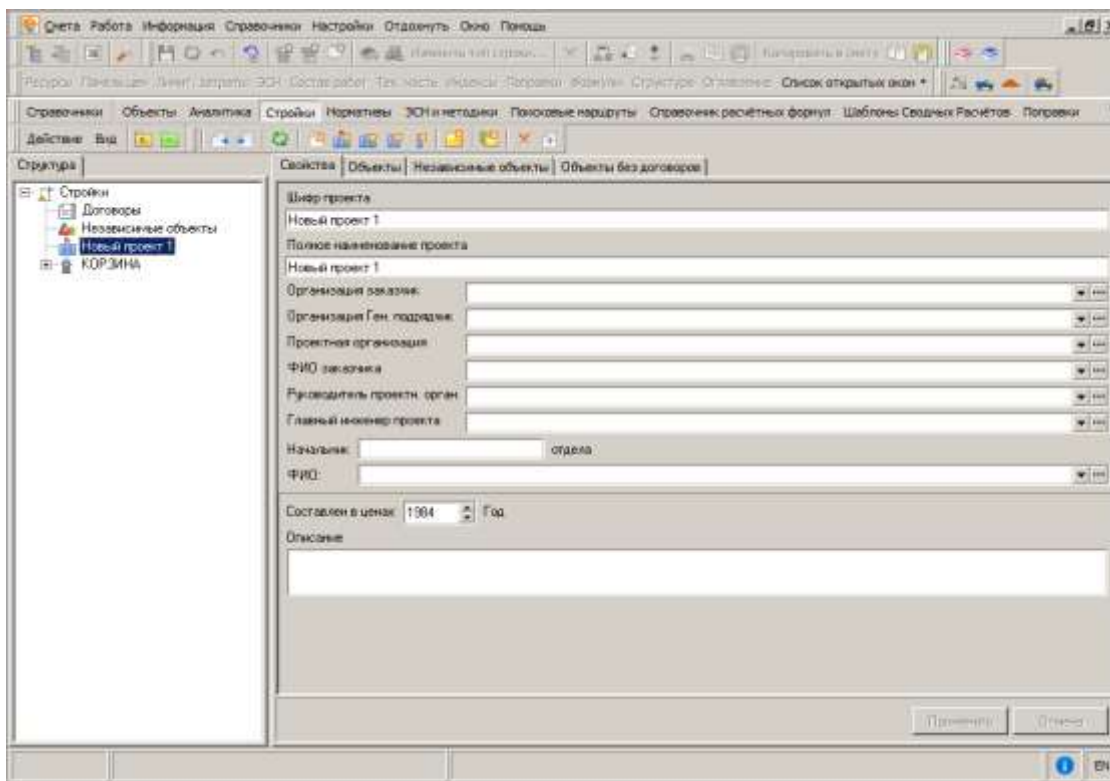


Рис. 1. Стройки

Для создания иерархии проекта необходимо нажать на соответствующие кнопки в панели инструментов:



- Создать Проект;



- Создать Стройку;



- Создать Очередь;



- Создать Пусковой комплекс.

Примерная структура проекта представлена на рис. 2.

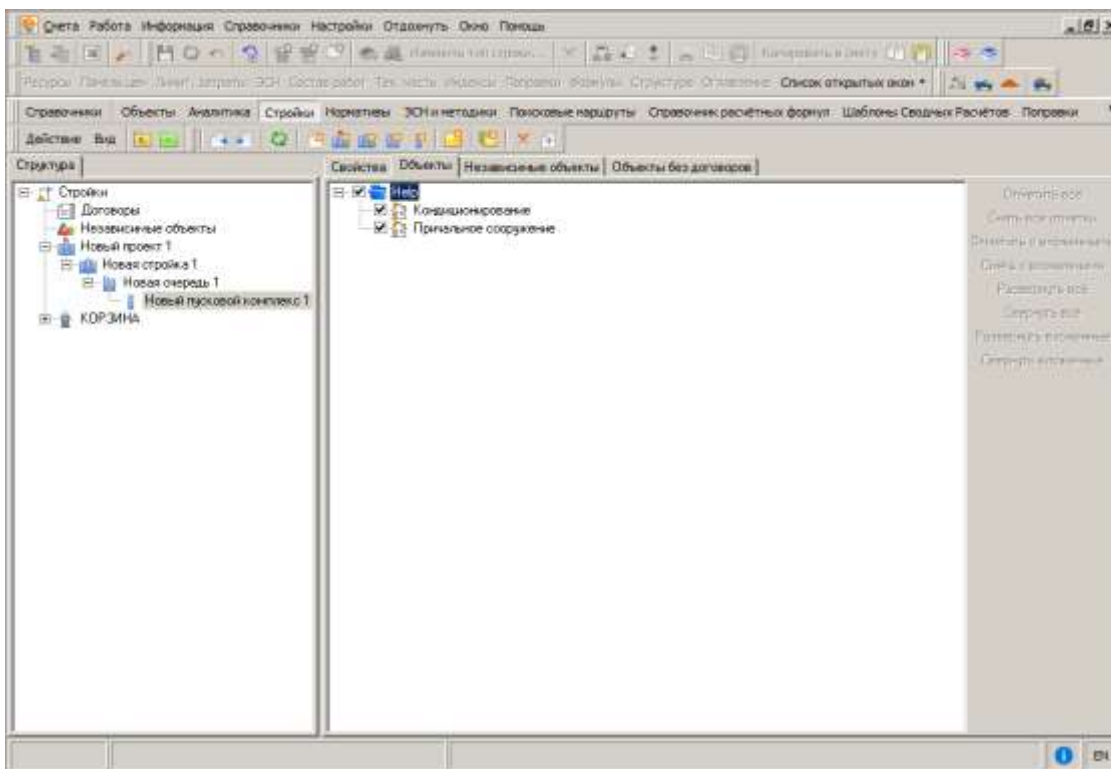



Рис. 2. Примерная структура проекта

Для создания ССР по пусковому комплексу необходимо нажать на кнопку  в панели инструментов. В результате в Пусковом комплексе появится узел с наименованием “Новый ССР 1”.

Для расчета ССР в двух и более уровнях цен необходимо в свойствах ССР определить соответствующие уровни. Для этого следует нажать на кнопку **Добавить** на закладке свойства ССР. В результате в свойствах ССР по умолчанию появится уровень цен на январь 2000 года. Аналогичным образом задаются уровни цен других периодов (см. рис. 3).

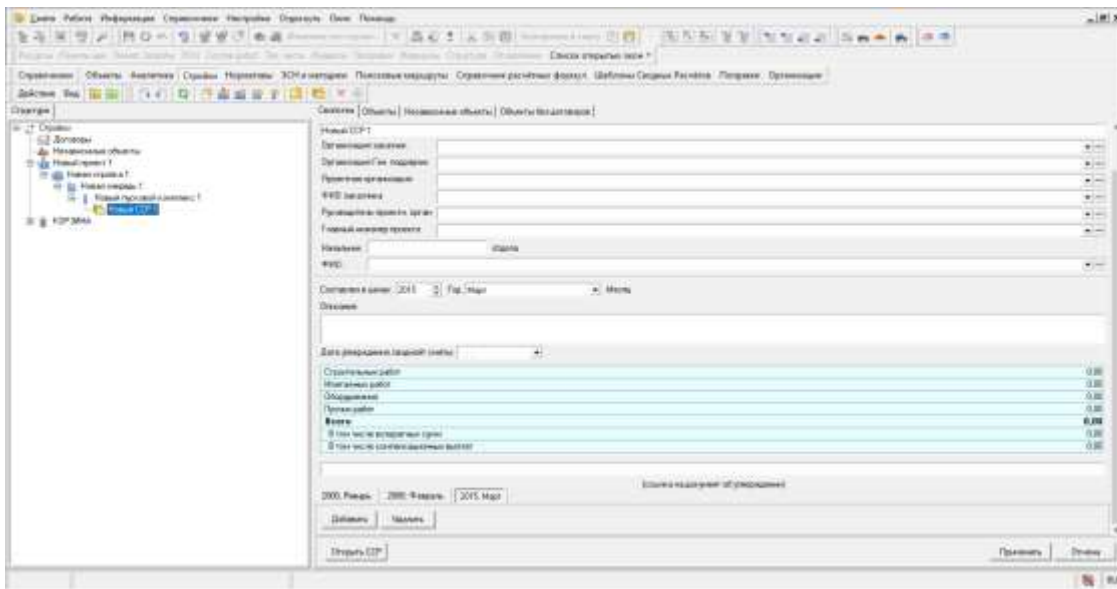


Рис. 3. Задано три уровня цен для расчета ССР

Для того чтобы осуществить разнесение объектов по главам ССР, необходимо двойным нажатием левой кнопки мыши открыть ССР и выбрать соответствующий шаблон расчета (см. рис. 4).

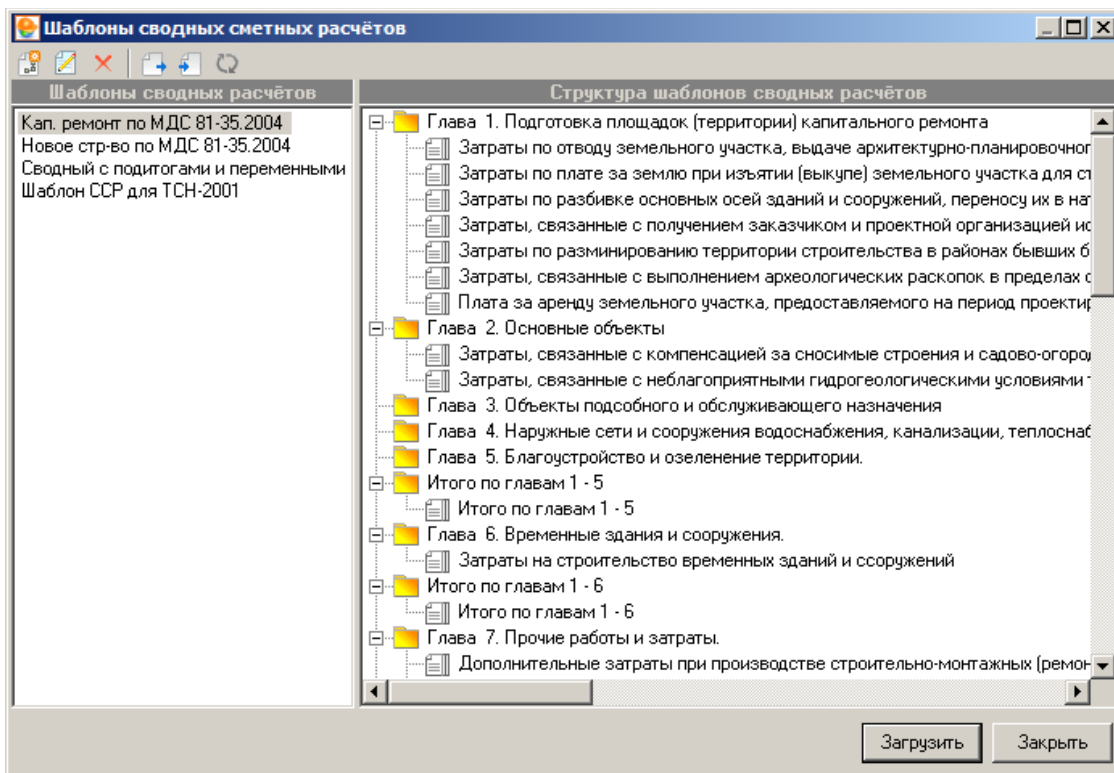


Рис. 4. Выбор шаблона для расчета ССР

В результате откроется окно ССР (см. рис. 5).

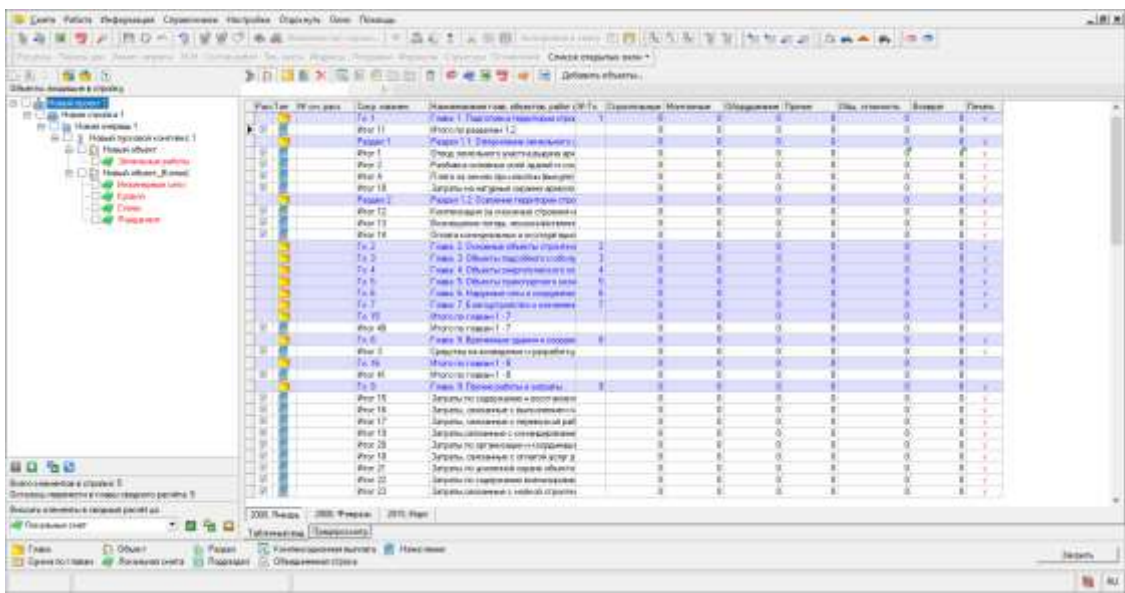

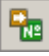
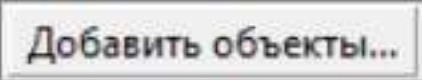


Рис. 5. Главное окно ССР

Комплекс позволяет в ручном или автоматическом режиме разнести объекты по соответствующим главам ССР.

В ручном режиме выполняется либо перетаскивание из области **Объекты, входящие в стройку** в содержательную часть ССР к конкретной главе, либо выделение нужных объектов (установка переключателей) и действие по кнопке  - **Перенести в сводный расчет**. Для автоматического режима переноса объектов в соответствующие главы достаточно нажать на кнопку  - **Перенести в сводный расчет по номерам глав**. Комплекс осуществит разнесение по соответствующим главам ССР, заданным в параметрах объектов.

При необходимости, можно добавить объекты в сводный сметный расчет с помощью кнопки 

Для автоматического добавления Объектов, Локальных смет, Разделов, Подразделов в соответствующие главы ССР, в зависимости от выбранного способа формирования, Комплекс позволяет указать номер главы ССР в параметрах каждого из элементов структуры. Значения номеров глав задаются вручную (см. рис. 6 и 7).

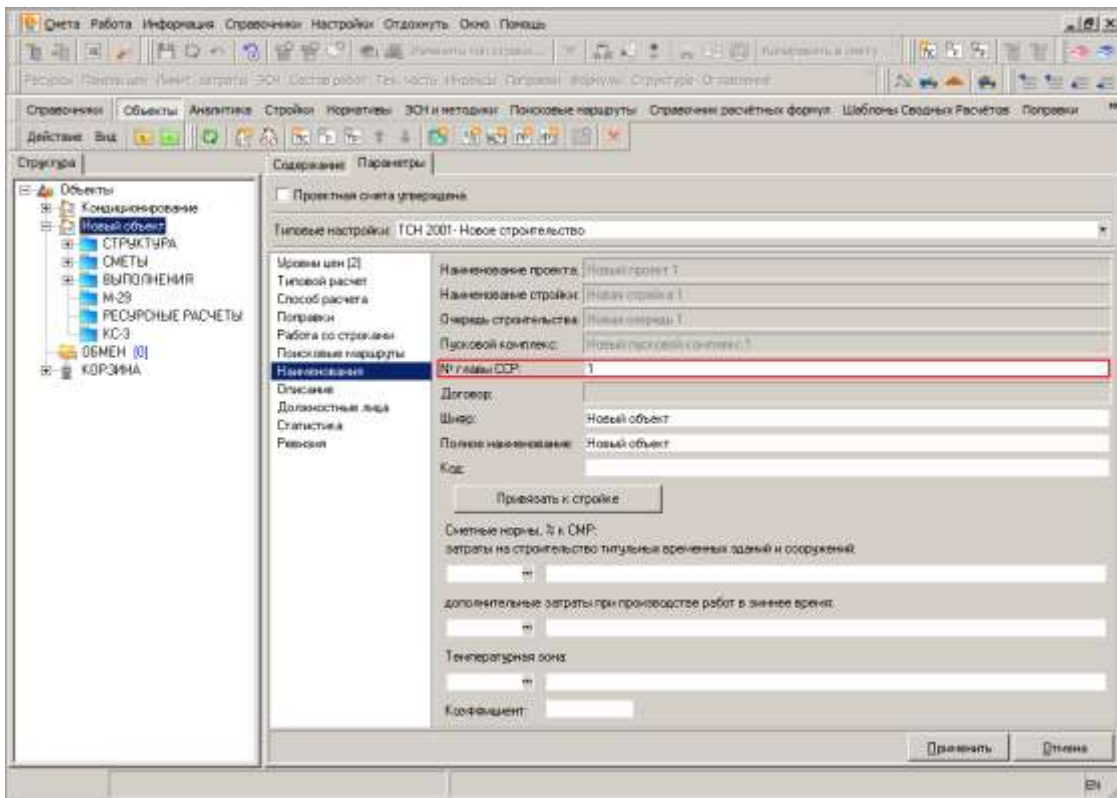


Рис. 6. Объект относится к 1-ой главе ССР

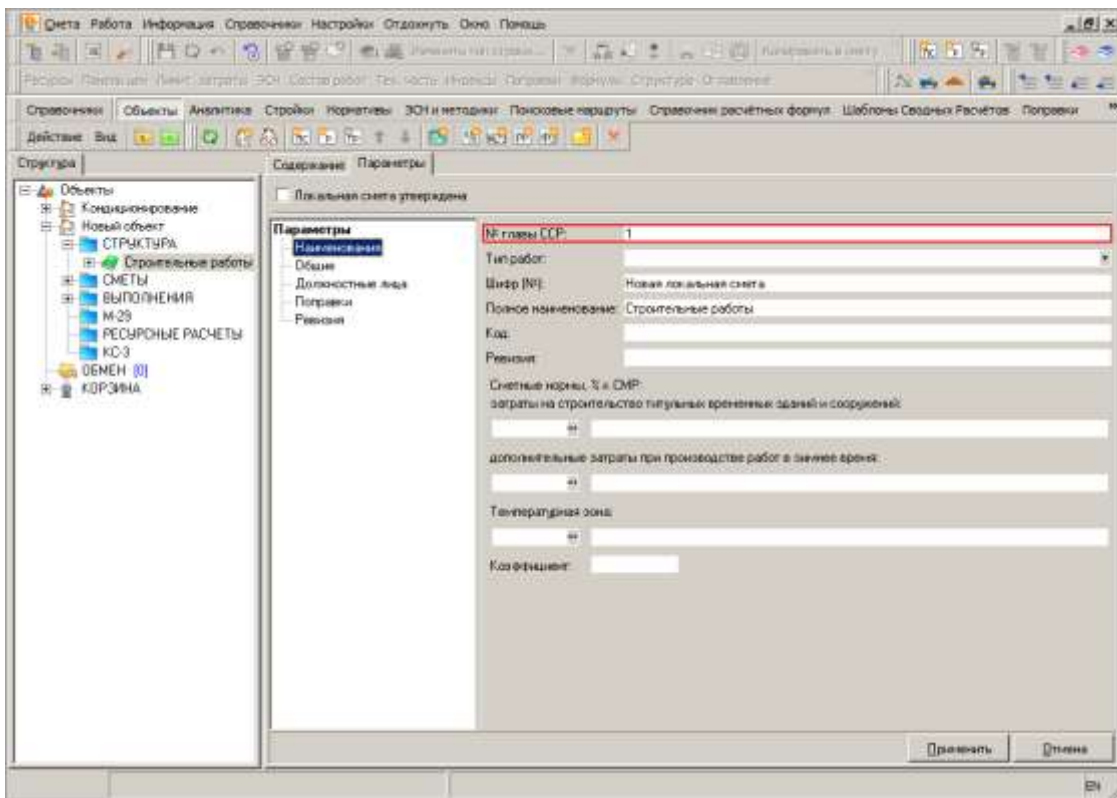


Рис. 7. Локальная смета относится к 1-ой главе ССР

В результате в ССР в соответствующих главах появятся строки с типом **Объект**, в ячейках по типам работ: **Строительные, Монтажные, Оборудование, Прочие** отобразятся соответствующие данным типам значения. В ячейке **Общ. стоимость** рассчитается общая стоимость по строке (см. рис. 8).

| Рас. Гл. | ИФ ок. расч. | Сод. наименов. | Наименование глав. объектов работ - ИФ Гл. | Строительные | Монтажные | Оборудование | Прочие | Общ. стоимость | Возврат | Пеналь |
|----------|--------------|----------------|--|--------------|------------|--------------|-----------|----------------|------------|--------|
| 01-01 | | Итар 11 | Земельные работы | 58 817,99 | 12 219,82 | 393 210,41 | 0 | 464 071,22 | 0 | 0 |
| | | Итар 1 | Итого по разделу 1.1 | 0 | 0 | 0 | 0 | 0 | 0 | 0 |
| | | Раздел 1 | Раздел 1.1. Строительные земельные | 0 | 0 | 0 | 0 | 0 | 0 | 0 |
| | | Итар 2 | Отвод земельного участка и выдел | 0 | 0 | 0 | 0 | 0 | 0 | 0 |
| | | Итар 3 | Разбивка осевых осей зданий и сос | 0 | 0 | 0 | 0 | 0 | 0 | 0 |
| | | Итар 4 | Планы за землю при изъятии (выдел) | 0 | 0 | 0 | 0 | 0 | 0 | 0 |
| | | Итар 10 | Затраты на аренду земельного участ | 0 | 0 | 0 | 0 | 0 | 0 | 0 |
| | | Раздел 2 | Раздел 1.2. Совершенствование глав | 0 | 0 | 0 | 0 | 0 | 0 | 0 |
| | | Итар 12 | Калибровка на осевые стороны и | 0 | 0 | 0 | 0 | 0 | 0 | 0 |
| | | Итар 13 | Выявление потерь, несоответствие | 0 | 0 | 0 | 0 | 0 | 0 | 0 |
| | | Итар 14 | Снятие координатных и нивелирн | 0 | 0 | 0 | 0 | 0 | 0 | 0 |
| | | Гл. 2 | Глава 2. Совершенствование строител | 2 | 248 395,90 | 24 181,44 | 10 658,00 | 0 | 301 736,34 | 0 |
| | | Итар 01 | Фурнитура | 67 661,67 | 0 | 0 | 0 | 67 661,67 | 0 | 0 |
| | | Итар 02 | Стелы | 83,33 | 24 181,44 | 0 | 0 | 24 184,77 | 0 | 0 |
| | | Итар 03 | Кровли | 83,33 | 0 | 10 658,00 | 0 | 10 731,33 | 0 | 0 |
| | | Итар 04 | Инженерные сети | 179 157,17 | 0 | 0 | 0 | 179 157,17 | 0 | 0 |
| | | Гл. 3 | Глава 3. Объекты наладочного и обслу | 3 | 0 | 0 | 0 | 0 | 0 | 0 |
| | | Гл. 4 | Глава 4. Объекты энергетического | 4 | 0 | 0 | 0 | 0 | 0 | 0 |
| | | Гл. 5 | Глава 5. Объекты транспорта и шос | 5 | 0 | 0 | 0 | 0 | 0 | 0 |
| | | Гл. 6 | Глава 6. Наружные сети и сооруже | 6 | 0 | 0 | 0 | 0 | 0 | 0 |
| | | Гл. 7 | Глава 7. Благоустройство и озелене | 7 | 0 | 0 | 0 | 0 | 0 | 0 |
| | | Итар 15 | Итого по главе 1 - 7 | 309 503,39 | 36 321,36 | 393 963,41 | 0 | 738 888,16 | 0 | 0 |
| | | Итар 40 | Итого по главе 1 - 7 | 309 503,39 | 36 321,36 | 393 963,41 | 0 | 738 888,16 | 0 | 0 |
| | | Гл. 8 | Глава 8. Внутренние здания и соору | 8 | 3 680,04 | 435,86 | 4 727,80 | 0 | 8 629,70 | 0 |
| | | Итар 3 | Средства на возведение и разработ | 3 680,04 | 435,86 | 4 727,80 | 0 | 8 629,70 | 0 | 0 |
| | | Гл. 16 | Итого по главе 1 - 8 | 309 189,43 | 36 757,22 | 398 711,21 | 0 | 744 637,86 | 0 | 0 |
| | | Итар 41 | Итого по главе 1 - 8 | 309 189,43 | 36 757,22 | 398 711,21 | 0 | 744 637,86 | 0 | 0 |
| | | Гл. 9 | Глава 9. Прочие работы и затраты | 9 | 0 | 0 | 0 | 10 224,97 | 10 224,97 | 0 |
| | | Итар 15 | Затраты на строительство и восстано | 0 | 0 | 0 | 0 | 0 | 0 | 0 |
| | | Итар 16 | Затраты, связанные с выполнением | 0 | 0 | 0 | 0 | 0 | 0 | 0 |
| | | Итар 17 | Затраты, связанные с переводом раб | 0 | 0 | 0 | 0 | 0 | 0 | 0 |
| | | Итар 19 | Затраты, связанные с погашением | 0 | 0 | 0 | 0 | 0 | 0 | 0 |
| | | Итар 20 | Затраты на организацию и координа | 0 | 0 | 0 | 0 | 0 | 0 | 0 |

Рис. 8. Общая стоимость по объектам

Комплекс автоматически рассчитает все начисления по тем главам, в которые были добавлены объекты, промежуточные итоги по главам и общий итог по сводному расчету (см. рис. 9).

| Рас. Гл. | ИФ ок. расч. | Сод. наименов. | Наименование глав. объектов работ - ИФ Гл. | Строительные | Монтажные | Оборудование | Прочие | Общ. стоимость | Возврат | Пеналь |
|----------|--------------|----------------|--|--------------|-----------|--------------|-----------|----------------|------------|--------|
| | | Итар 24 | Технические затраты, связанные с соору | 0 | 0 | 0 | 0 | 0 | 0 | 0 |
| | | Итар 25 | Средства на покупку строительных мат | 0 | 0 | 0 | 3 723,19 | 3 723,19 | 0 | 0 |
| | | Итар 26 | Средства на создание строительного фон | 0 | 0 | 0 | 0 | 0 | 0 | 0 |
| | | Итар 27 | Средства на организацию и проведе | 0 | 0 | 0 | 2 233,91 | 2 233,91 | 0 | 0 |
| | | Итар 29 | Затраты на проведение аукциона | 0 | 0 | 0 | 0 | 0 | 0 | 0 |
| | | Итар 34 | Затраты на составление сметных ос | 0 | 0 | 0 | 0 | 0 | 0 | 0 |
| | | Итар 35 | Затраты на оплату услуг. Исполнение г | 0 | 0 | 0 | 145,93 | 145,93 | 0 | 0 |
| | | Итар 36 | Затраты на оплату сборов за перево | 0 | 0 | 0 | 172,96 | 172,96 | 0 | 0 |
| | | Итар 39 | Затраты на оплату объединения адм | 0 | 0 | 0 | 1 825,67 | 1 825,67 | 0 | 0 |
| | | Итар 44 | Затраты на организацию системы. Та | 0 | 0 | 0 | 0 | 0 | 0 | 0 |
| | | Итар 45 | Затраты на обследование и нивелирн | 0 | 0 | 0 | 0 | 0 | 0 | 0 |
| | | Итар 46 | Затраты на оплату сборов на сооруже | 0 | 0 | 0 | 0 | 0 | 0 | 0 |
| | | Итар 47 | Затраты на аренду земельных участ | 0 | 0 | 0 | 0 | 0 | 0 | 0 |
| | | Итар 48 | Затраты на оплату услуг и вызовы тре | 0 | 0 | 0 | 0 | 0 | 0 | 0 |
| | | Гл. 17 | Итого по главе 1 - 9 | 309 189,43 | 36 757,22 | 398 711,21 | 10 224,97 | 754 882,83 | 0 | 0 |
| | | Итар 42 | Итого по главе 1 - 9 | 309 189,43 | 36 757,22 | 398 711,21 | 10 224,97 | 754 882,83 | 0 | 0 |
| | | Гл. 10 | Глава 10. Содержание объектов (проч | 10 | 0 | 0 | 0 | 0 | 0 | 0 |
| | | Гл. 11 | Глава 11. Подготовка эксплуатацион | 11 | 0 | 0 | 0 | 0 | 0 | 0 |
| | | Гл. 12 | Глава 12. Проектные и наладочные ра | 12 | 0 | 0 | 0 | 0 | 0 | 0 |
| | | Итар 30 | Проектные работы | 0 | 0 | 0 | 0 | 0 | 0 | 0 |
| | | Итар 31 | Максимальные работы | 0 | 0 | 0 | 0 | 0 | 0 | 0 |
| | | Итар 32 | Авторский надзор | 0 | 0 | 0 | 0 | 0 | 0 | 0 |
| | | Итар 33 | Экспертные проекты | 0 | 0 | 0 | 0 | 0 | 0 | 0 |
| | | Гл. 13 | Итого по разделу 1.11 | 309 189,43 | 36 757,22 | 398 711,21 | 10 224,97 | 754 882,83 | 0 | 0 |
| | | Итар 37 | Итого по разделу 1 - 12 | 309 189,43 | 36 757,22 | 398 711,21 | 10 224,97 | 754 882,83 | 0 | 0 |
| | | Гл. 18 | Затраты на капитальные строител | 18 | 82 546,90 | 7 483,77 | 91 177,62 | 2 001,00 | 100 609,69 | 0 |
| | | Итар 5 | Ремонт объектов на неэксплуатируе | 6 183,39 | 735,14 | 7 974,22 | 204,00 | 15 097,26 | 0 | 0 |
| | | Итар 6 | Средства на возмещение затрат по ст | 0 | 0 | 0 | 0 | 0 | 0 | 0 |
| | | Итар 7 | Налог на содержание жилищного фон | 0 | 0 | 0 | 0 | 0 | 0 | 0 |
| | | Итар 8 | Возвратные суммы | 0 | 0 | 0 | 0 | 0 | 0 | 0 |
| | | Итар 9 | Затраты, связанные с учетом налога | 56 763,91 | 6 748,62 | 73 203,38 | 1 677,30 | 136 592,82 | 0 | 0 |
| | | Гл. 14 | ИТОГО ПО РАСЧЕТУ | 302 116,33 | 44 240,99 | 479 988,87 | 12 306,78 | 906 552,90 | 0 | 0 |
| | | Итар 43 | ИТОГО ПО РАСЧЕТУ | 302 116,33 | 44 240,99 | 479 988,87 | 12 306,78 | 906 552,90 | 0 | 0 |

Рис. 9. Общий итог по ССР

Начисления можно исключать из расчета

| Расчетный | М.с. работ | Сод. объект | Наименование глав, объектов, работ и М.Г.н. | Строительные | Монтажные | Оборудование | Прочие | Общ. стоимость | Возврат | Пеня |
|-----------|------------|-----------------------|--|--------------|-----------|--------------|-----------|----------------|---------|------|
| | 01-01 | Гл. 1 | Глава 1. Подготовка территории строительства | 52 517,89 | 12 218,32 | 303 333,41 | 0 | 458 074,22 | 0 | 0 |
| | | Итого по разделу 1.2 | | 0 | 0 | 0 | 0 | 0 | 0 | 0 |
| | | Раздел 1 | Раздел 1.1. Подготовка земельного участка | 0 | 0 | 0 | 0 | 0 | 0 | 0 |
| | | Итого 1 | Сдача земельного участка в аренду для | 0 | 0 | 0 | 0 | 0 | 0 | 0 |
| | | Итого 2 | Разбивка осевых осей зданий и сос | 0 | 0 | 0 | 0 | 0 | 0 | 0 |
| | | Итого 4 | Плата за земельный участок (выкуп) | 0 | 0 | 0 | 0 | 0 | 0 | 0 |
| | | Итого 10 | Затраты на натурные съемки-фронта | 0 | 0 | 0 | 0 | 0 | 0 | 0 |
| | | Раздел 2 | Раздел 1.2. Основные объекты строит | 0 | 0 | 0 | 0 | 0 | 0 | 0 |
| | | Итого 12 | Канализация по основному строени | 0 | 0 | 0 | 0 | 0 | 0 | 0 |
| | | Итого 13 | Возведение подпор. сооружений | 0 | 0 | 0 | 0 | 0 | 0 | 0 |
| | | Итого 14 | Остатки канализации и эксплуатаци | 0 | 0 | 0 | 0 | 0 | 0 | 0 |
| | | Гл. 2 | Глава 2. Основные объекты строите | 2 346 995,50 | 24 105,44 | 10 050,00 | 0 | 2 517 150,94 | 0 | 0 |
| | | | Фундамент | 67 661,67 | 0 | 0 | 0 | 67 661,67 | 0 | 0 |
| | | | Стены | 83,33 | 24 105,44 | 0 | 0 | 24 188,77 | 0 | 0 |
| | | | Кровля | 83,33 | 0 | 10 050,00 | 0 | 10 213,33 | 0 | 0 |
| | | | Инженерные сети | 179 157,17 | 0 | 0 | 0 | 179 157,17 | 0 | 0 |
| | | Гл. 3 | Глава 3. Объекты парковочного и авто | 3 | 0 | 0 | 0 | 3 | 0 | 0 |
| | | Гл. 4 | Глава 4. Объекты инженерного ко | 4 | 0 | 0 | 0 | 4 | 0 | 0 |
| | | Гл. 5 | Глава 5. Объекты транспортного ос | 5 | 0 | 0 | 0 | 5 | 0 | 0 |
| | | Гл. 6 | Глава 6. Наружные сети и сооруже | 6 | 0 | 0 | 0 | 6 | 0 | 0 |
| | | Гл. 7 | Глава 7. Благоустройство и озелене | 7 | 0 | 0 | 0 | 7 | 0 | 0 |
| | | Итого по главам 1 - 7 | | 305 503,39 | 36 321,36 | 303 303,41 | 0 | 735 008,16 | 0 | 0 |
| | | Итого 40 | Итого по главам 1 - 7 | 305 503,39 | 36 321,36 | 303 303,41 | 0 | 735 008,16 | 0 | 0 |
| | | Гл. 8 | Глава 8. Временные здания и соору | 8 | 0 | 0 | 0 | 8 | 0 | 0 |
| | | Итого 3 | Средства на возведение и разработ | 3 666,04 | 426,96 | 4 727,60 | 0 | 8 820,60 | 0 | 0 |
| | | Гл. 16 | Итого по главам 1 - 8 | 309 169,43 | 36 752,22 | 308 030,81 | 0 | 744 632,46 | 0 | 0 |
| | | Итого 41 | Итого по главам 1 - 8 | 309 169,43 | 36 752,22 | 308 030,81 | 0 | 744 632,46 | 0 | 0 |
| | | Гл. 9 | Глава 9. Прочие работы и затрат | 9 | 0 | 0 | 10 228,97 | 10 228,97 | 0 | 0 |
| | | Итого 15 | Затраты по содержанию и восстано | 0 | 0 | 0 | 0 | 0 | 0 | 0 |
| | | Итого 16 | Затраты, связанные с выполнением | 0 | 0 | 0 | 0 | 0 | 0 | 0 |
| | | Итого 17 | Затраты, связанные с перевозкой раб | 0 | 0 | 0 | 0 | 0 | 0 | 0 |
| | | Итого 19 | Затраты, связанные с содержанием | 0 | 0 | 0 | 0 | 0 | 0 | 0 |

Рис. 10.

Рассчитывать итоги ССР


Также Комплекс автоматически рассчитает ССР по всем уровням цен, заданным в свойствах ССР.

Если уровни цен, заданные в ССР, не соответствуют уровням, по которым рассчитан тот или иной объект, а объект уже отнесен к какой-то главе, то Комплекс выделит красным шрифтом такие строки в ССР, уведомив тем самым пользователя о несоответствии примененных уровней цен (см. рис. 11).

| Расчетный | М.с. работ | Сод. объект | Наименование глав, объектов, работ и М.Г.н. | Строительные | Монтажные | Оборудование | Прочие | Общ. стоимость | Возврат | Пеня |
|-----------|------------|----------------------|---|--------------|-----------|--------------|--------|----------------|---------|------|
| | 01-01 | Гл. 1 | Глава 1. Подготовка территории строи | 0 | 0 | 0 | 0 | 0 | 0 | 0 |
| | | Итого 11 | Земельные работы | 0 | 0 | 0 | 0 | 0 | 0 | 0 |
| | | Итого по разделу 1.2 | | 0 | 0 | 0 | 0 | 0 | 0 | 0 |
| | | Раздел 1 | Раздел 1.1. Подготовка земельного у | 0 | 0 | 0 | 0 | 0 | 0 | 0 |
| | | Итого 1 | Сдача земельного участка в аренду для | 0 | 0 | 0 | 0 | 0 | 0 | 0 |
| | | Итого 2 | Разбивка осевых осей зданий и сос | 0 | 0 | 0 | 0 | 0 | 0 | 0 |
| | | Итого 4 | Плата за земельный участок (выкуп) | 0 | 0 | 0 | 0 | 0 | 0 | 0 |
| | | Итого 10 | Затраты на натурные съемки-фронта | 0 | 0 | 0 | 0 | 0 | 0 | 0 |
| | | Раздел 2 | Раздел 1.2. Основные объекты строит | 0 | 0 | 0 | 0 | 0 | 0 | 0 |
| | | Итого 12 | Канализация по основному строени | 0 | 0 | 0 | 0 | 0 | 0 | 0 |
| | | Итого 13 | Возведение подпор. сооружений | 0 | 0 | 0 | 0 | 0 | 0 | 0 |
| | | Итого 14 | Остатки канализации и эксплуатаци | 0 | 0 | 0 | 0 | 0 | 0 | 0 |
| | | Гл. 2 | Глава 2. Основные объекты строите | 2 | 0 | 0 | 0 | 2 | 0 | 0 |
| | | | Фундамент | 0 | 0 | 0 | 0 | 0 | 0 | 0 |
| | | | Стены | 0 | 0 | 0 | 0 | 0 | 0 | 0 |
| | | | Кровля | 0 | 0 | 0 | 0 | 0 | 0 | 0 |
| | | | Инженерные сети | 0 | 0 | 0 | 0 | 0 | 0 | 0 |
| | | Гл. 3 | Глава 3. Объекты парковочного и авто | 3 | 0 | 0 | 0 | 3 | 0 | 0 |
| | | Гл. 4 | Глава 4. Объекты инженерного ко | 4 | 0 | 0 | 0 | 4 | 0 | 0 |
| | | Гл. 5 | Глава 5. Объекты транспортного ос | 5 | 0 | 0 | 0 | 5 | 0 | 0 |
| | | Гл. 6 | Глава 6. Наружные сети и сооруже | 6 | 0 | 0 | 0 | 6 | 0 | 0 |
| | | Гл. 7 | Глава 7. Благоустройство и озелене | 7 | 0 | 0 | 0 | 7 | 0 | 0 |
| | | Гл. 16 | Итого по главам 1 - 7 | 0 | 0 | 0 | 0 | 0 | 0 | 0 |
| | | Итого 40 | Итого по главам 1 - 7 | 0 | 0 | 0 | 0 | 0 | 0 | 0 |
| | | Гл. 8 | Глава 8. Временные здания и соору | 8 | 0 | 0 | 0 | 8 | 0 | 0 |
| | | Итого 3 | Средства на возведение и разработ | 0 | 0 | 0 | 0 | 0 | 0 | 0 |
| | | Гл. 16 | Итого по главам 1 - 8 | 0 | 0 | 0 | 0 | 0 | 0 | 0 |
| | | Итого 41 | Итого по главам 1 - 8 | 0 | 0 | 0 | 0 | 0 | 0 | 0 |
| | | Гл. 9 | Глава 9. Прочие работы и затрат | 9 | 0 | 0 | 0 | 9 | 0 | 0 |
| | | Итого 15 | Затраты по содержанию и восстано | 0 | 0 | 0 | 0 | 0 | 0 | 0 |
| | | Итого 16 | Затраты, связанные с выполнением | 0 | 0 | 0 | 0 | 0 | 0 | 0 |
| | | Итого 17 | Затраты, связанные с перевозкой раб | 0 | 0 | 0 | 0 | 0 | 0 | 0 |
| | | Итого 19 | Затраты, связанные с содержанием | 0 | 0 | 0 | 0 | 0 | 0 | 0 |

Рис. 11. Объект не рассчитан в ценах на февраль 2008 года

В таком случае необходимо добавить в объект соответствующий уровень цен и

пересчитать ССР, нажав на кнопку  в панели инструментов главного окна ССР.

Для экспорта ССР в **MS Excel** или **LibreOffice Calc** необходимо перейти в режим **Предпросмотр**, переключившись на одноименную вкладку (см. рис. 12).

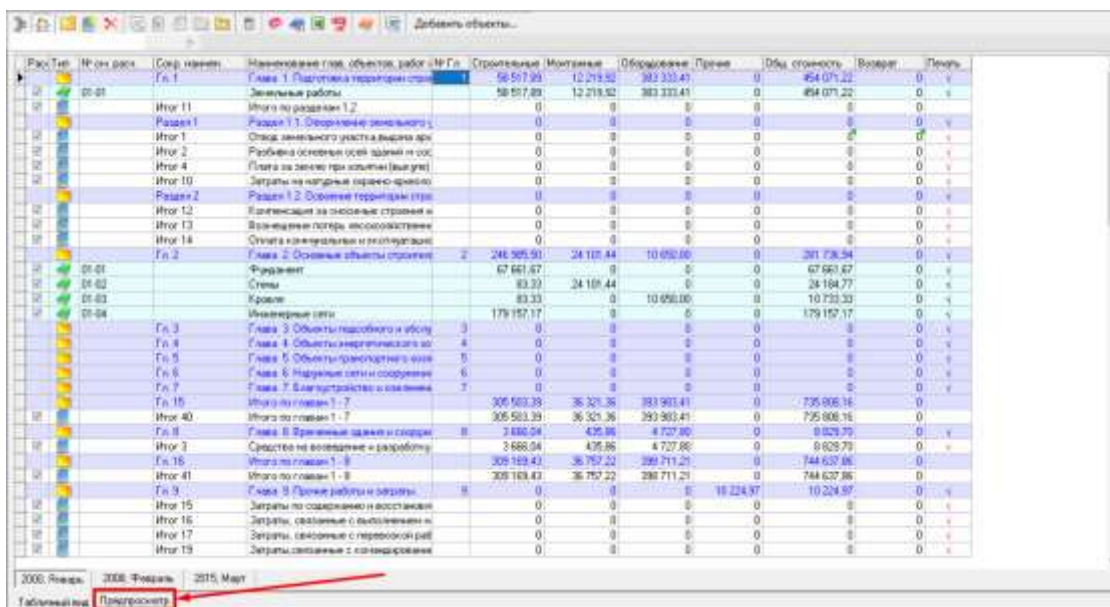


Рис. 12. Переключение в режим предпросмотра

После переключения в режим предпросмотра, необходимо отметить галочкой отчетную форму в выпадающем списке доступных документов и нажать на кнопку **Выбрать** (см. рис. 13).

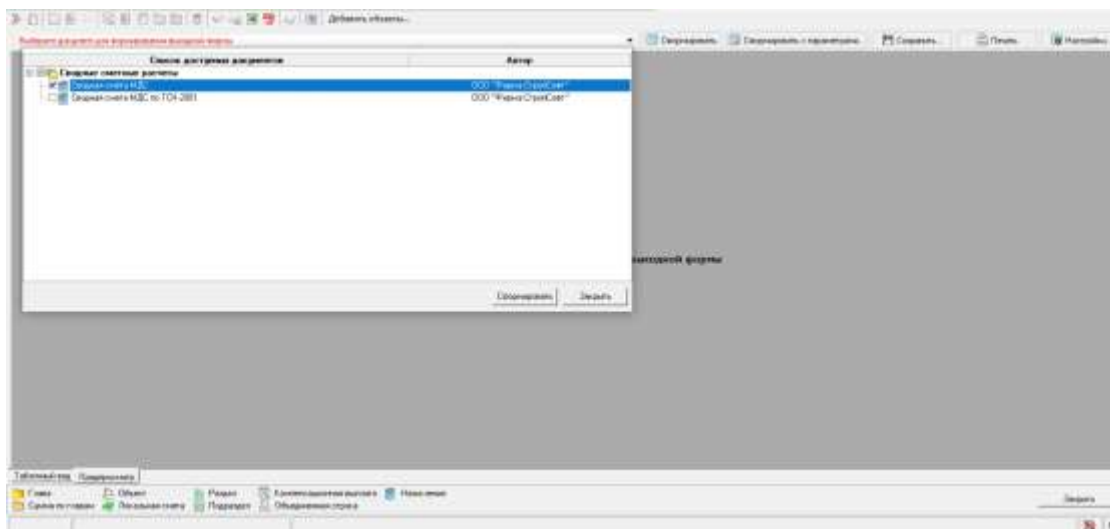


Рис. 13. Выбор отчетной формы

Дальнейшие действия аналогичны описанным в п. 5.13.

11.2 - Экспорт и импорт сводного сметного расчета

Формат обмена сводными сметными расчетами, разработанный с применением стандарта **XML**, предназначен как для обмена данными между экземплярами Комплекса, так и для взаимодействия между Комплексом и внешними системами.

11.2.1 - Экспорт сводного сметного расчета в формате XML

Для того, чтобы произвести экспорт ССР в формате **XML**, необходимо в Менеджере в секции Стройки выделить экспортируемый ССР, нажать правую кнопку мыши и в открывшемся контекстном меню выбрать пункт **Экспорт -> Сводного расчета в формате XML**. Данное меню также можно вызвать, нажав на кнопку **Действие** в Менеджере (см. рис. 1).

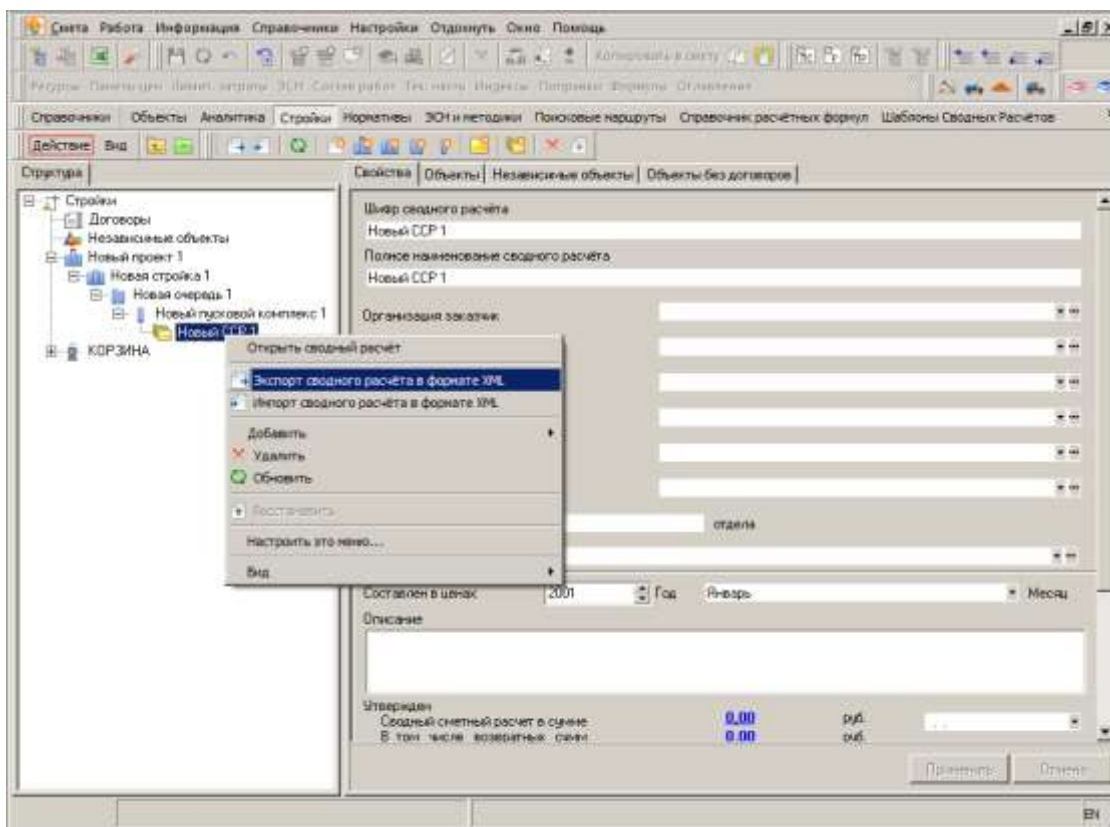


Рис. 1. Экспорт ССР в формате XML

Комплекс отобразит стандартный диалог сохранения файла, в котором необходимо выбрать, куда и под каким именем будет сохранен файл. (см. рис. 2).

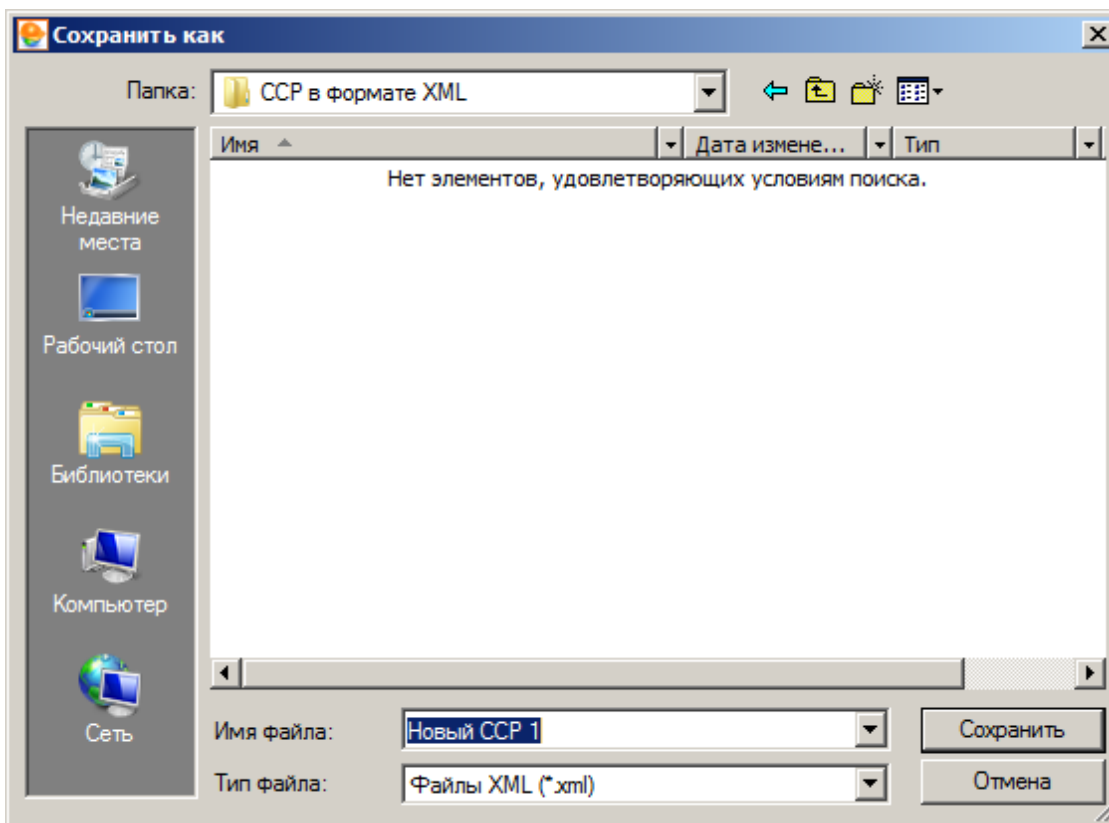
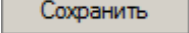


Рис. 2. Сохранение файла

После нажатия на кнопку , начнется процесс экспорта, который может занять некоторое время, в зависимости от размера экспортируемого CCP. По окончании процесса экспорта, сводный сметный расчет в формате **XML** будет сохранен по указанному ранее пути (см. рис. 3).

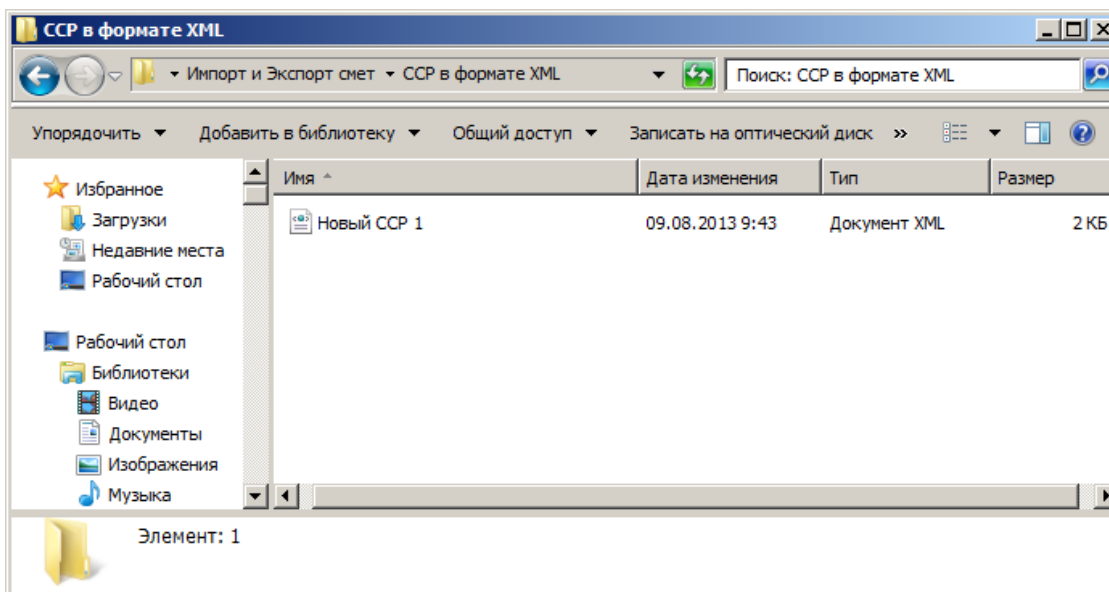


Рис. 3. Файл CCP в формате XML

11.2.2 - Импорт сводного сметного расчета в формате XML

Для того, чтобы произвести импорт ССР в формате **XML**, необходимо в Менеджере в секции Стройки выделить один из возможных узлов (Проект, Стройка, Очередь или Пусковой комплекс), в который будет импортирован ССР, нажать правую кнопку мыши и в открывшемся контекстном меню выбрать пункт **Импорт -> Сводного расчета в формате XML**. Данное меню также можно вызвать, нажав на кнопку **Действие** в Менеджере (см. рис. 1).

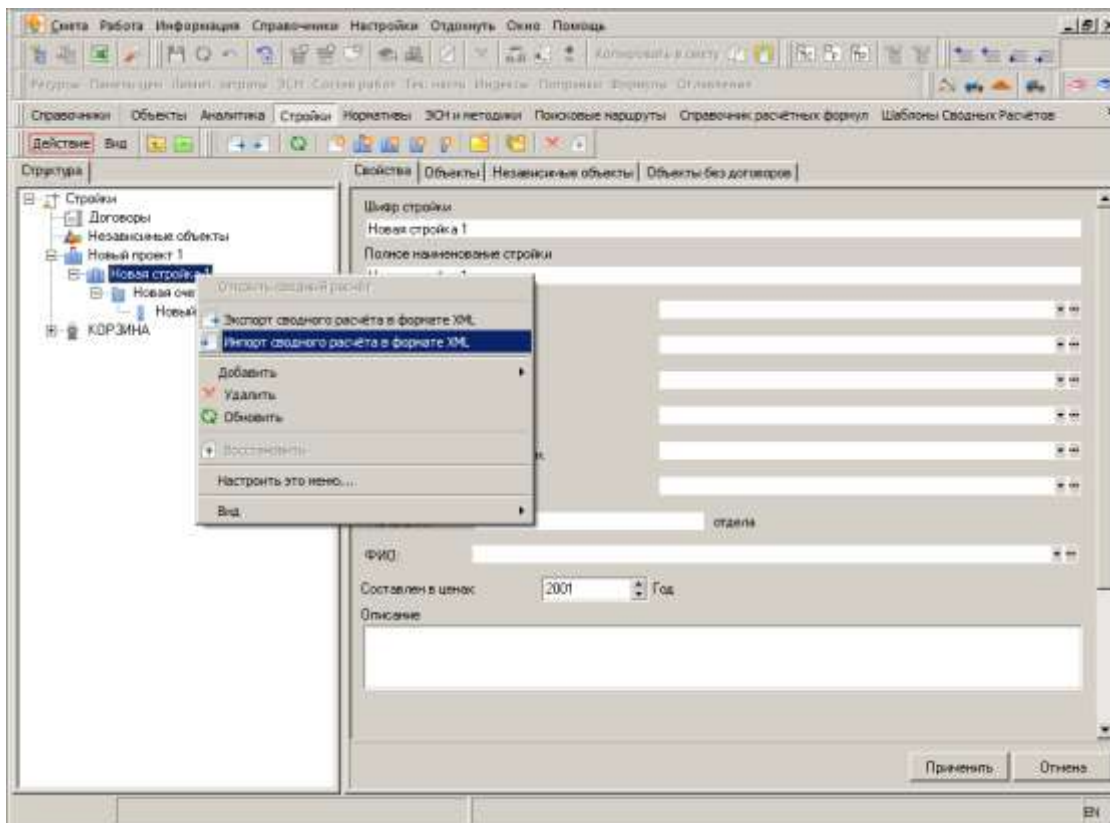


Рис. 1. Импорт ССР в формате XML

Комплекс отобразит стандартный диалог открытия файла, в котором необходимо выбрать файл для импорта (см. рис. 2).

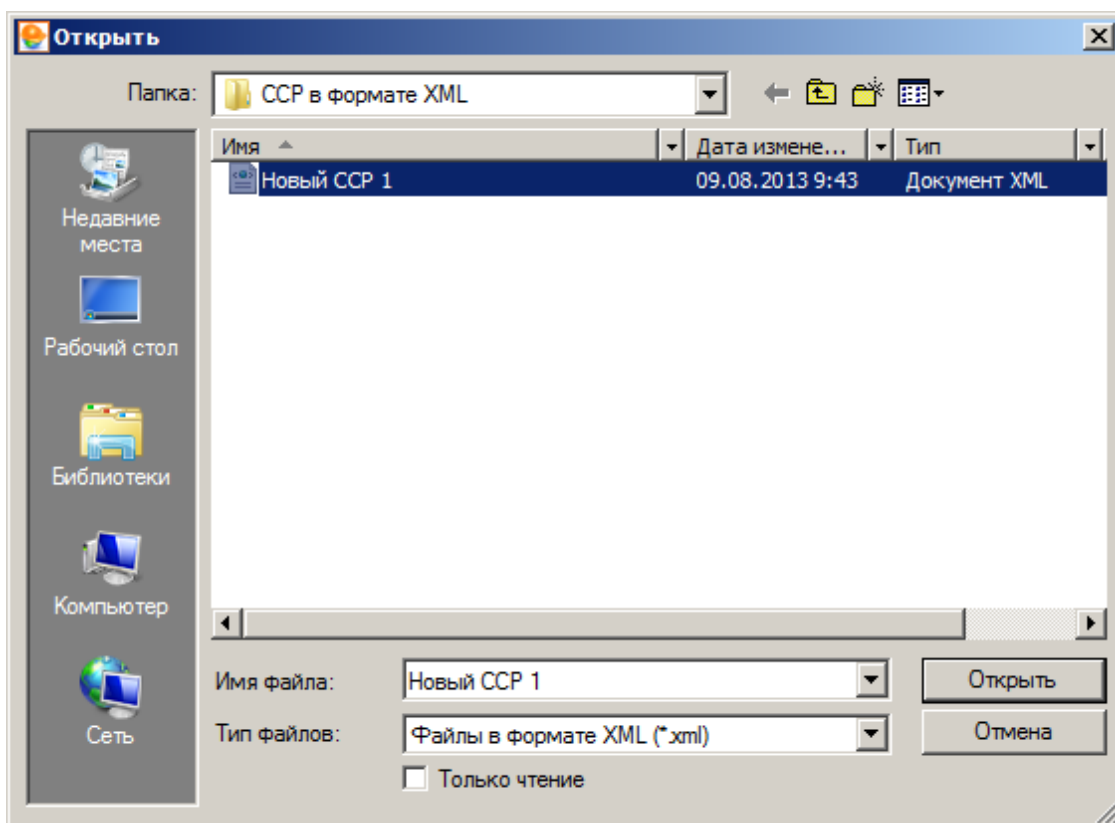


Рис. 2. Выбор файла

После нажатия на кнопку **Открыть**, начнется процесс импорта, который может занять некоторое время, в зависимости от размера импортируемого ССР. По окончании процесса импорта, в выбранном узле будет создан ССР с наименованием импортированного файла (см. рис. 3).

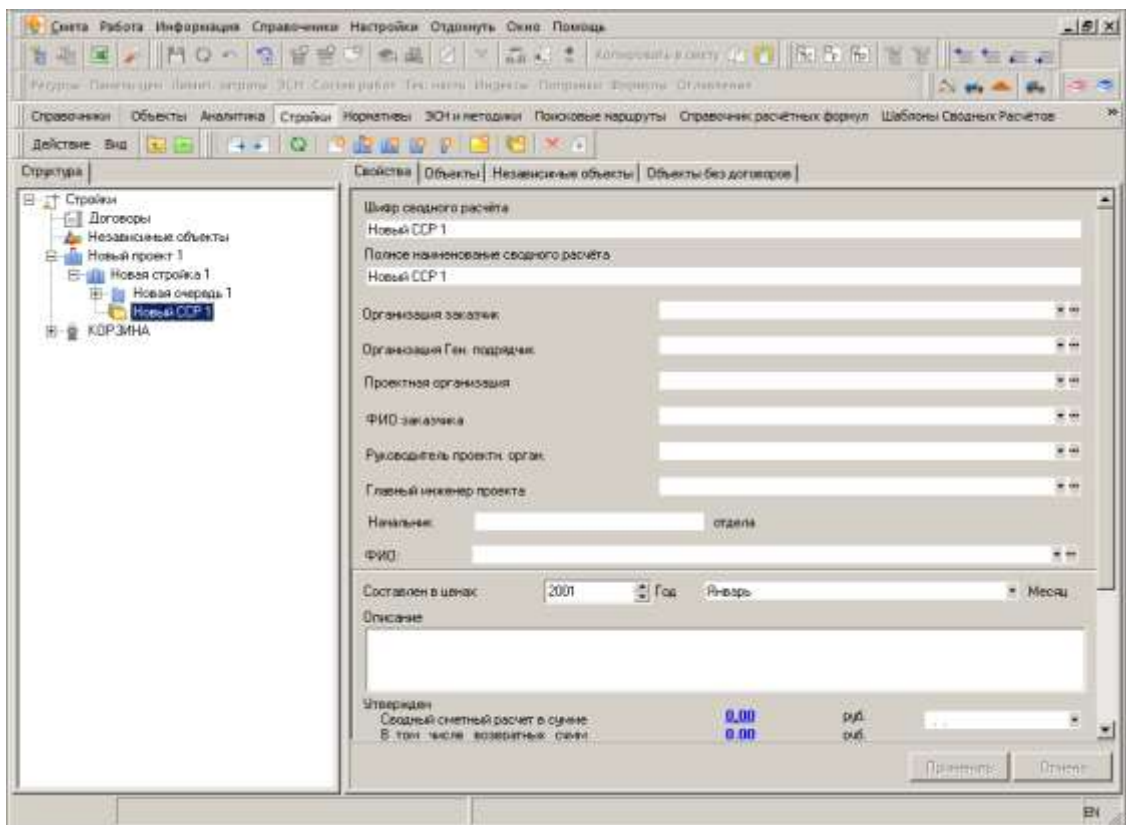


Рис. 3. Импортированный ССР