
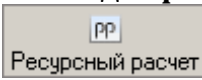


## 10 - Ресурсный сметный расчет

При формировании ресурсного расчета производится выборка трудовых ресурсов, машин и механизмов, материалов из проектной сметы, процентовки или ведомости М-29, по объекту в целом или по элементам его структуры. Затем выполняется объединение ресурсов с расчетом суммарного объема по каждому из них.

### 10.1 - Формирование ресурсного сметного расчета

Создать новый ресурсный расчет можно разными способами:

- в Менеджере щелкните правой кнопкой мыши по документу, на основе которого будет создаваться расчет (проектная смета, акт приемки работ или М-29) и в контекстном меню выберите пункт **Добавить -> Ресурсный расчет**;
- в структурной части **Менеджера** выделите документ, на основе которого будет создаваться расчет и нажмите на кнопку  на панели инструментов **Менеджера**;
- выделите объект и нажмите **<Ctrl+5>**;
- в структурной части **Менеджера** выделите объект, затем в содержательной панели нажмите на кнопку . Если для данного объекта расчет не создавался, появится диалоговое окно **Ресурсный расчет отсутствует. Создать?**. Нажмите **Да** (см. рис. 1).

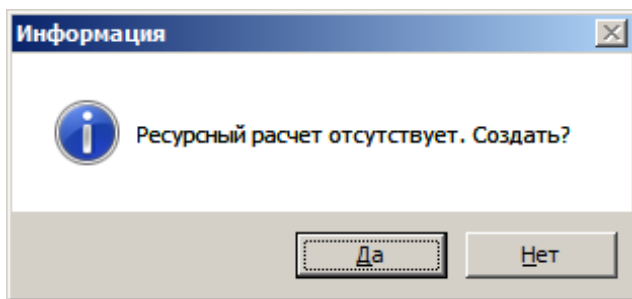


Рис. 1. Диалоговое окно

После этого следует задать параметры ресурсного расчета в окне **Мастера ресурсного расчета**.

Задание параметров состоит из трех шагов:

**1 шаг.** Укажите название расчета и способ его формирования (см. рис. 2).

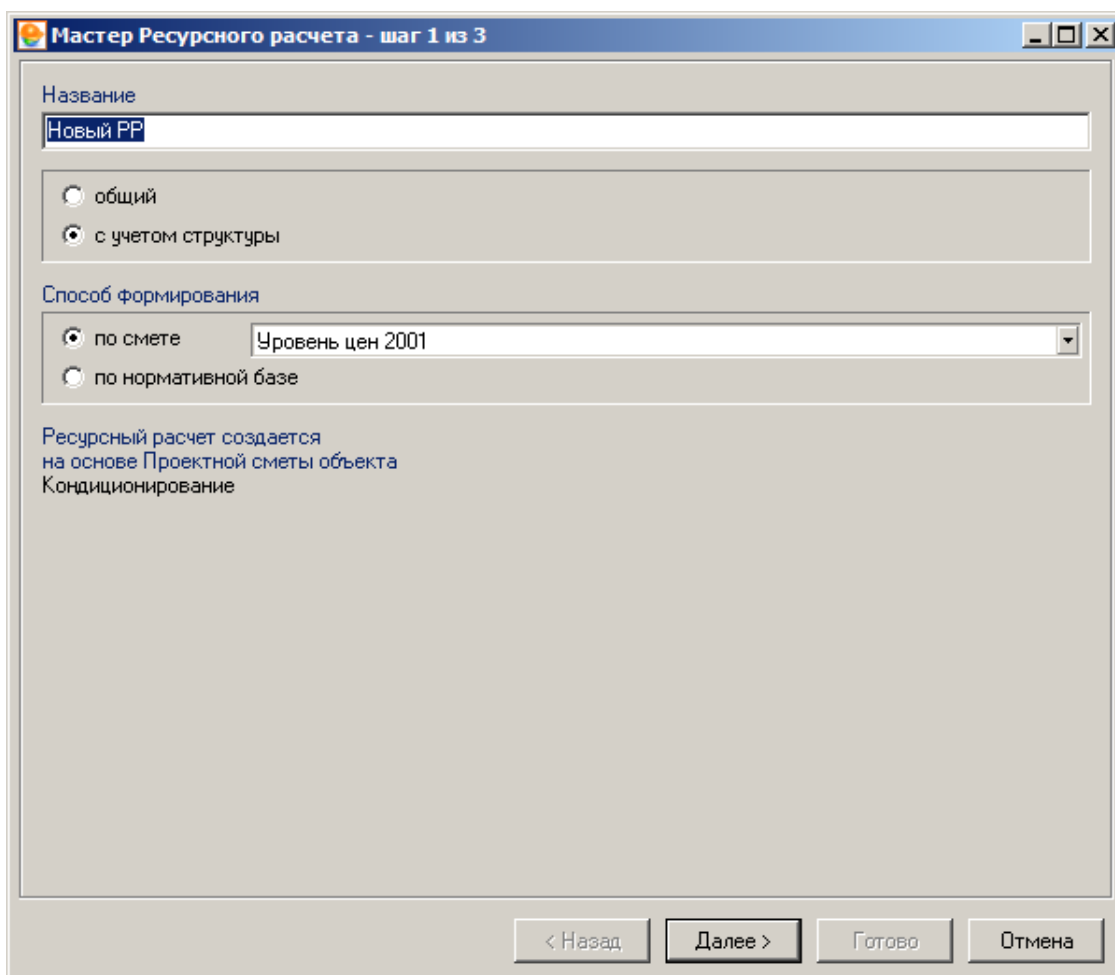


Рис. 2. Мастер создания ресурсного расчета, шаг 1

**2 шаг.** Отметьте элементы структуры объекта, по которым будет сформирован расчет (см. рис. 3).

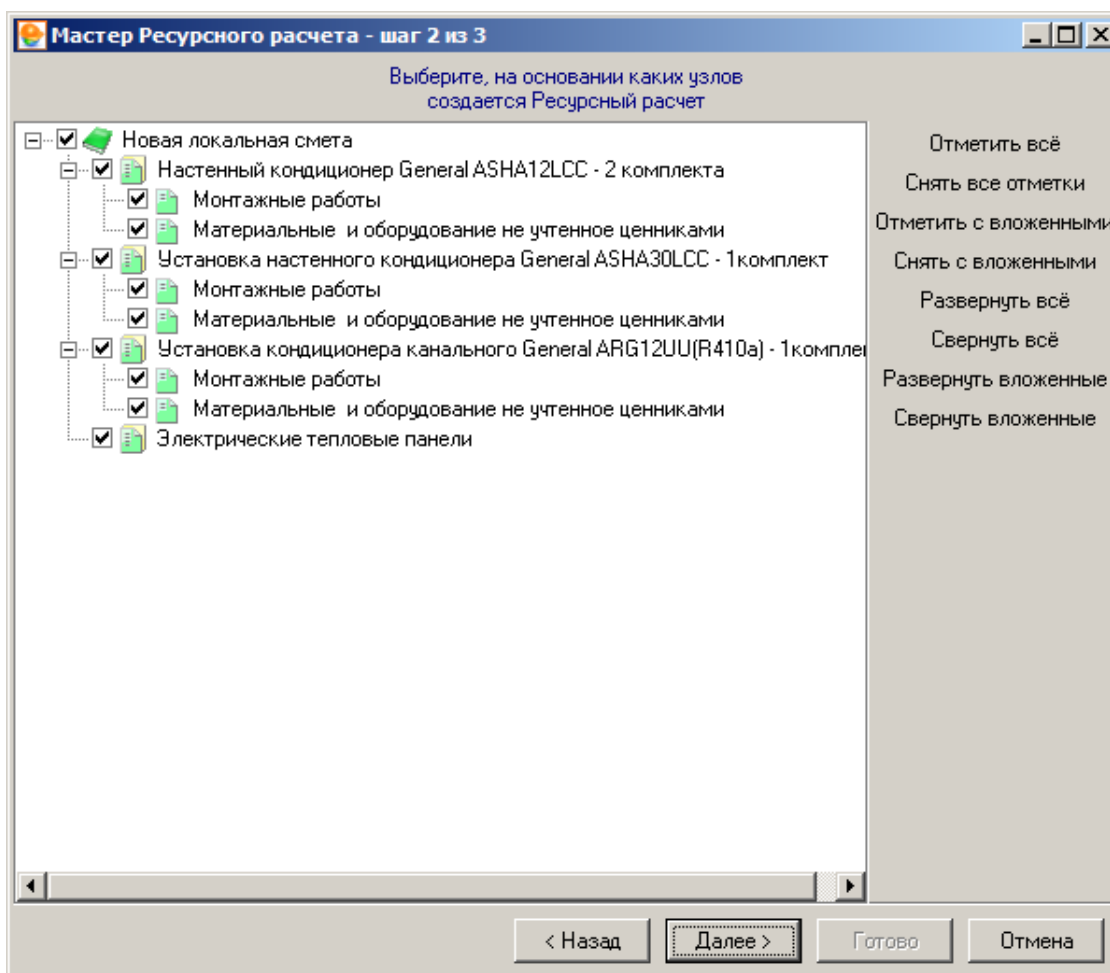


Рис. 3. Мастер создания ресурсного расчета, шаг 2

**3 шаг.** Задайте кодировку ресурсов, вид текущих цен, пути поиска, а также описание расчета (см. рис. 4).

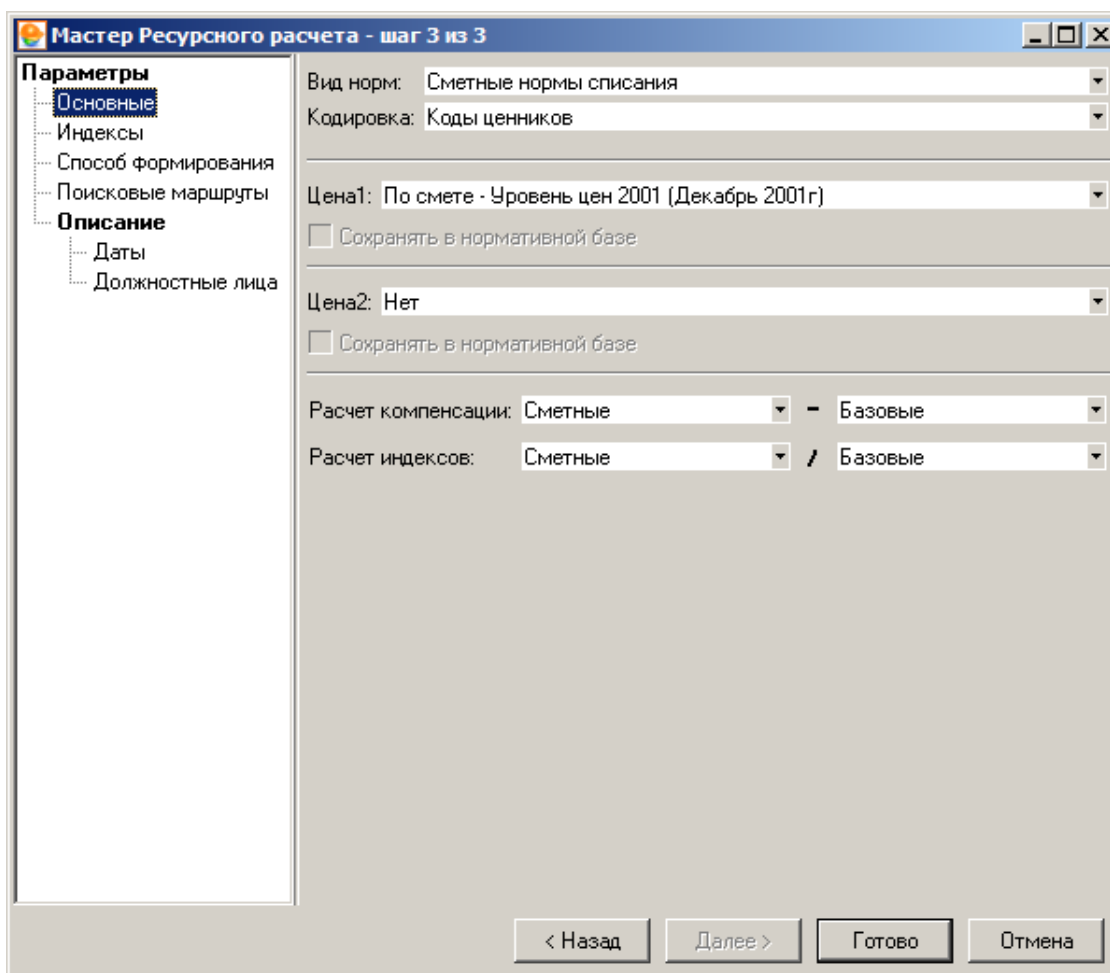


Рис. 4. Мастер создания ресурсного расчета, шаг 3

После этого нажмите **Готово**.

Основную часть окна режима **Ресурсный расчет** (см. рис. 5) занимает таблица используемых ресурсов. В ней можно производить любые изменения: добавлять или удалять строки, изменять объемы ресурсов, их базисную и текущую стоимости и т. д. Аналогично режиму **Проектная смета**, здесь могут быть открыты различные информационные панели: **Полное наименование**, **Итоги**, **Индексы** и **Структура**. Управление ими осуществляется через соответствующие пункты контекстного меню **Вид**.


Тип	Обоснование	Наименование	Единица измерения (краткая)	Объем	Базовые		Сметные		Текущие		Сметные - с учетом индекса				
					цена	стоимость	цена	стоимость	цена	стоимость	шифр	индекс	цена	стоимость	
<b>Монтажные работы</b>															
1-10.1		Техник I категории	чел.ч	24,96	10,21	254,84	10,23	255,34	0				1	10,23	254,84
1-20.1		Инженер I категории	чел.ч	24,96	15,49	386,63	15,47	386,13	0				1	15,47	386,13
1-20.2		Инженер II категории	чел.ч	24,96	14,09	351,69	14,12	352,44	0				1	14,12	352,44
1-3.6		Затраты труда рабочих, разряд раб	чел.ч	8,7	9,18	79,87	9,18	79,87	0				1	9,18	79,87
1-3.8		Затраты труда рабочих, разряд раб	чел.ч	7,5984	9,4	71,42	9,4	71,42	0				1	9,4	71,42
1-30.0		Ведущий инженер	чел.ч	12,48	16,93	211,29	16,93	211,29	0				1	16,93	211,29
1-4.0		Затраты труда рабочих, разряд раб	чел.ч	75,196	9,62	723,39	9,62	723,39	0				1	9,62	723,39
1-4.2		Затраты труда рабочих, разряд раб	чел.ч	12,8152	9,92	127,13	9,91	127	0				1	9,91	127
1-6.0		Затраты труда рабочих, разряд раб	чел.ч	37,44	12,92	483,72	12,91	483,35	0				1	12,91	483,35
2		Затраты труда машинистов	чел.час	8,4226	0	0	0	0	0				1	0	0
021102		Краны на автомобильном ходу при	маш.ч	0,276		0	0	0	0				1	0	0
021141		Краны на автомобильном ходу мри	маш.ч	0,3		0	0	0	0				1	0	0
030305		Лебедки ручные и рычажные, тягов	маш.ч	10,175		0	0	0	0				1	0	0
030403		Лебедки электрические, тяговым у	маш.ч	0,9336		0	0	0	0				1	0	0
030902		Подъемники гидравлические высоот	маш.ч	3,792		0	0	0	0				1	0	0
040502		Установки для сварки ручной дугое	маш.ч	0,648		0	0	0	0				1	0	0

Имя	Описание	Формула	Итого	Печать
ТрудСтр	Всего строителей		8 765,98	Да, если не 0
ТрудМаш	Всего машинистов		0	Да, если не 0
1ТрудСтр	Всего строителей - Сметные		8 767,12	Да, если не 0
1ТрудМаш	Всего машинистов - Сметные		0	Да, если не 0
1Маш	Всего машин - Сметные		0	Да, если не 0
1Мат	Всего материалов - Сметные		84 158,13	Да, если не 0
2ТрудСтр	Всего строителей - Текущие		0	Да, если не 0
2ТрудМаш	Всего машинистов - Текущие		0	Да, если не 0
2Маш	Всего машин - Текущие		0	Да, если не 0
2Мат	Всего материалов - Текущие		0	Да, если не 0

Рис. 5. Окно ресурсного расчета

Для формирования итоговых начислений Вам потребуется информационная панель **Итоги**. Работа с ней напоминает работу с панелью **Лимитированные затраты** в режиме **Проектная смета** (п. 5.11.1). Основную часть панели занимает таблица с набором стандартных итогов. Она состоит из пяти колонок:

- **Имя** – краткое наименование итога.
- **Описание** – более подробное наименование.
- **Формула** – в этой графе следует ввести формулу, по которой будет осуществляться вычисление итога. Щелкните по данной графе левой клавишей мыши и нажмите на кнопку  в ее правой части. В появившемся окне (см. рис. 6) при помощи мыши и клавиатуры введите формулу. Нажмите **Применить**.
- **Итого** – вычисленное значение итога.
- **Печать** – задает признак печати итога.

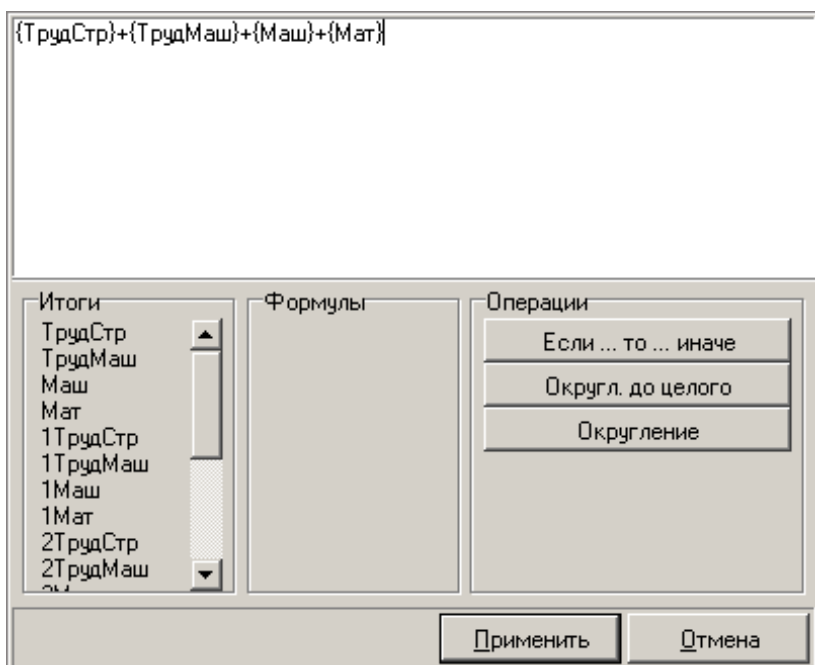
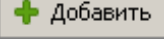
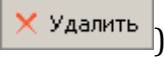
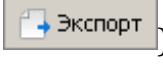
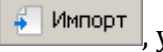


Рис. 6. Окно ввода формул

При необходимости существует возможность добавлять (кнопка ) и удалять (кнопка ) пользовательские итоги, а также менять их взаимное расположение. Созданные строки выделяются розовым цветом.

Итоги, созданные вручную, можно экспортировать в файл для использования в других расчетах (кнопка ). Чтобы воспользоваться сохраненным файлом, нажмите , укажите путь к файлу, затем нажмите **Открыть**.

В режиме **Ресурсный расчет** можно рассчитывать фактическое удорожание материалов, т. е. вычислять компенсацию. Для этого в таблице ресурсов вычисляется разница между двумя стоимостями, например, текущими средними стоимостями по региону и стоимостью, учтенной в смете.

Для экспорта ресурсного расчета в **MS Excel** или **LibreOffice Calc** необходимо перейти в режим **Предпросмотр**, переключившись на одноименную вкладку (см. рис. 7).

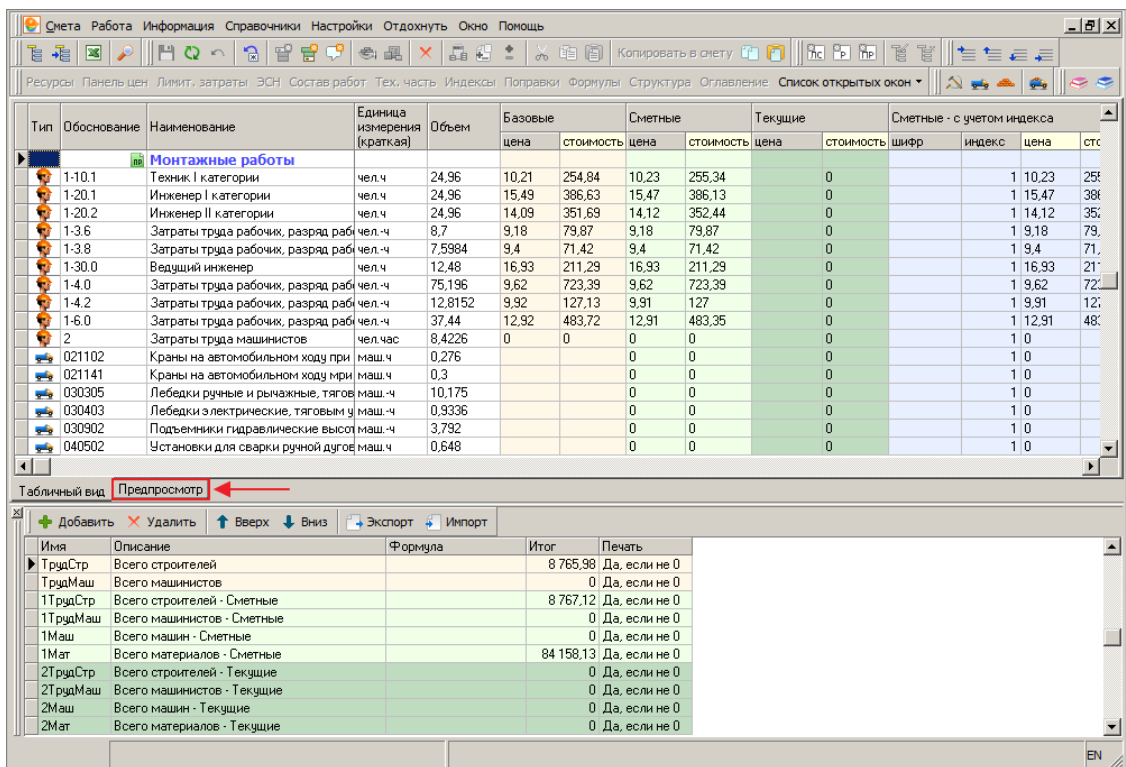


Рис. 7. Переключение в режим предпросмотра

После переключения в режим предпросмотра, программный комплекс позволяет выбрать из predetermined набора одну или несколько отчетных форм (см. рис. 8).

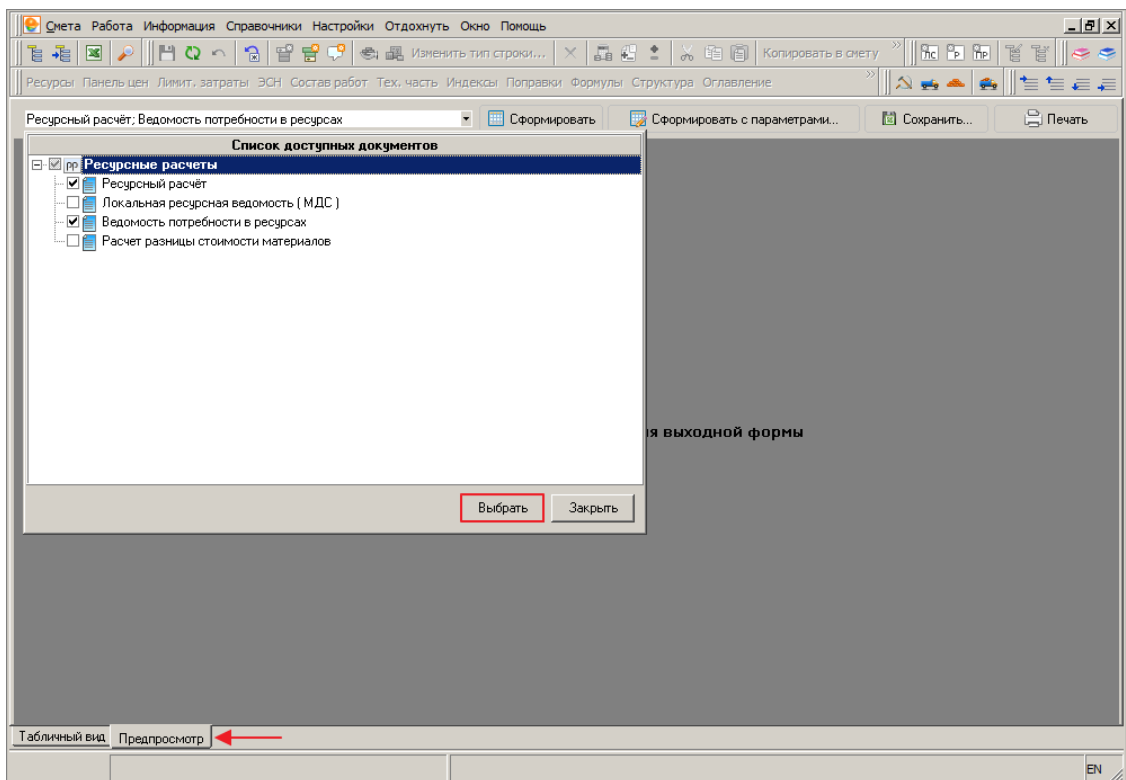


Рис. 8. Выбор отчетных форм

Дальнейшие действия аналогичны описанным в п. 5.13.